

Co zrobić z zabytkiem archeologicznym?

PORADNIK



Marcin Sabaciński

Paweł Kocańda

Dariusz Bobak

RZESZÓW 2024

Autorzy:

Marcin Sabaciński
Paweł Kocańda
Dariusz Bobak

Redakcja:

Joanna Berdowska

Wydawca:

Fundacja Rzeszowskiego Ośrodka Archeologicznego

Opracowanie graficzne, skład:

Pracownia LASOTA
Fundacja Rzeszowskiego Ośrodka Archeologicznego

Druk:

Pracownia LASOTA

ISBN 978-83-974309-0-7



Sfinansowano z budżetu Gminy Miasto Rzeszów

FUNDACJA



RZESZOWSKIEGO OŚRODKA
ARCHEOLOGICZNEGO

www.froa.pl

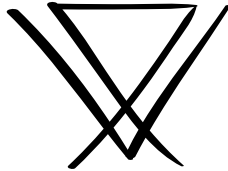


www.erzeszow.pl

RZESZÓW 2024

Co zrobić z zabytkiem archeologicznym?

PORADNIK



Marcin Sabaciński

Paweł Kocańda

Dariusz Bobak

Oddajemy w Państwa ręce niniejszy poradnik zatytułowany **Co zrobić z zabytkiem archeologicznym?**, który – jak mamy nadzieję – pozwoli Państwu lepiej zrozumieć znaczenie zabytków archeologicznych jako ważnego składnika dziedzictwa kulturowego i kluczowych źródeł pozwalających nam poznawać najdawniejszą przeszłość człowieka.

Poradnik ma na celu przekazanie podstawowych informacji, jak należy postępować w sytuacji, gdy natrafimy na zabytki archeologiczne podczas prac inwestycyjnych, porządków w ogrodzie, na spacerze lub w innych okolicznościach. Został on podzielony na cztery części.

W części pierwszej przedstawiamy ogólne informacje na temat zabytków archeologicznych i sposobów ich identyfikacji. Omawiamy różne kategorie zabytków, począwszy od pojedynczych znalezisk (np. fragmentów ceramiki lub wyrobów krzemienych), przez obiekty nieruchome aż po zabytki, które posiadają własne formy terenowe (np. grodziska i kurhany). Wyjaśniamy także znaczenie odkryć archeologicznych i omawiamy podstawowe ich rodzaje.

Część druga ma charakter praktyczny, gdyż wyjaśniamy w niej, jak należy się zachować po przypadkowym odkryciu artefaktu, który skłania, aby uznać go za zabytek archeologiczny. Podajemy informacje, jak należy takie znalezisko zabezpieczyć i gdzie je zgłosić.

Część trzecia skierowana jest do inwestorów, którzy w czasie prowadzonych przez siebie prac mogą natknąć się na stanowisko archeologiczne. Obejmuje ona informacje o potencjalnych zagrożeniach dla zabytków, mogących pojawić się w trakcie realizacji inwestycji. Informujemy o podstawach prawnych ochrony dziedzictwa archeologicznego, w tym o obowiązkach i prawach inwestorów. Przekazujemy także informacje o procedurach realizacji badań archeologicznych w trakcie inwestycji.

Ostatnia, czwarta część, prezentuje najważniejsze odkrycia archeologiczne z obszaru Rzeszowa. Podkreślamy w niej także znaczenie lokalnego dziedzictwa oraz konieczność jego ochrony.

Publikacja powstała w ramach realizacji zadania publicznego pod tytułem „**Co zrobić z zabytkiem archeologicznym**”. Poradnik dla inwestorów i mieszkańców Rzeszowa”, finansowanego przez Gminę Miasto Rzeszów i realizowanego przez Fundację Rzeszowskiego Ośrodka Archeologicznego.

SPIS TREŚCI

O ARCHEOLOGII	6
PORADNIK DLA KAŻDEGO	18
POSTĘPOWANIE Z RZECZAMI ZNALEZIONYMI – OGÓLNE ZASADY	22
PORADNIK DLA INWESTORA	24
NAJWAŻNIEJSZE ODKRYCIA ARCHEOLOGICZNE W RZESZOWIE	30

O ARCHEOLOGII



Czym jest archeologia?

Archeologia jest nauką badającą dawne dzieje człowieka na podstawie **materiałnych pozostałości jego działalności**. To odróżnia ją od historii, która bada te dzieje na podstawie dokumentów pisanych. Podstawową metodą pozyskiwania źródeł są wykopaliska archeologiczne. Pracom wykopaliskowym w terenie towarzyszy jednak zawsze praca naukowa w pracowni, bibliotece oraz laboratorium. Badanie przeszłości przez archeologa ma w sobie coś z pracy detektywa i fakt ten niewątpliwie przyczynił się do rozpowszechnienia romantycznego obrazu pracy archeologa, utrwalonego przez utwory popkultury. Można wskazać przykłady w literaturze (np. Agata Christie), grach komputerowych (*Lara Croft i Tomb Raider*), serialach telewizyjnych i filmach kinowych (seria z Indiana Jonesem w reżyserii Stevena Spielberga czy *Wykopaliska* Simona Stone'a). Niezależnie od tego, jak dalece wspomniane przykłady odbiegają od rzeczywistości,

ukazują one jednak podstawową prawdę, iż archeologia może być ekscytującą przygodą w odkrywaniu wiedzy o przeszłości naszych przodków.



Ponieważ archeologia jest nauką zajmującą się badaniem działalności człowieka, przyjmuje się, że cezurą są najstarsze wytwory ludzkie w postaci przedmiotów kamiennych. Wraz z rozwojem technik wykopaliskowych i rozszerzeniem zakresu zainteresowań archeologów, tradycyjny podział najdawniejszych dziejów człowieka na: epokę kamienia, epokę brązu i epokę żelaza, został rozszerzony. Archeolodzy zainteresowali się bowiem okresem średniowiecza i epoką nowożytną. W ostatnich latach obserwujemy również dynamiczny postęp w kierunku objęcia badaniami także czasów współczesnych. Przykładami takich badań są wykopaliska na stanowiskach zachowujących pozostałości z okresu pierwszej i drugiej wojny światowej, jak również na terenie obozów koncentracyjnych w Auschwitz-Birkenau czy Krakowie-Płaszowie. Mimo wspomnianych zmian zasadniczy warsztat badawczy archeologa polegający na prowadzeniu wykopalisk i pozyskiwaniu w ten sposób źródeł pozostaje wspólny dla wszystkich epok.

Rzeszów, ulica 3 Maja – archeolog eksplorujący pochówek na cmentarzu przy kościele farym (fot. T. Tokarczyk).



Kościół Wniebowzięcia NMP
w Rzeszowie
– badania archeologiczne
w kryptach świątyni
(fot. M. Jabłkowski)



Krypty kościoła Wniebowzięcia
NMP w Rzeszowie – antropolog
podczas oględzin pochówków
(fot. P. Kocańda)

Periodyzacja i podziały archeologii

Omawiając działy archeologii na początku należy po krótko przedstawić podstawową periodyzację dziejów człowieka. Już w XVII wieku Christoph Keller, profesor Uniwersytetu w Halle zaproponował podział dziejów świata na trzy główne epoki: starożytność, średniowiecze i nowożytność. W 1836 roku duński uczyony Christian Jürgensen Thomsen wprowadził do nauki system trzech epok prehistorycznych: epokę kamienia, epokę brązu i epokę żelaza. W kolejnych latach podział ten modyfikowano, np. w 1865 roku w obrębie epoki kamienia rozróżniono paleolit i neolit. W chwili obecnej funkcjonuje kilka różnych schematów periodyzacji dziejów ludzkości. Wśród najbardziej powszechnych i ogólnych wymienić należy podział przyjęty w świecie chrześcijańskim, dzielący historię na czasy przed narodzinami Chrystusa (*before Christ*) i po Chrystusie (niekiedy pojedyncze lata oznaczają się jako „roku Pańskiego” – *Anno Domini* – AD), czy też „przed naszą erą” (p.n.e.) i „naszej ery” (n.e.). Z kolei obowiązujący obecnie schemat chronologiczny stosowany w polskiej archeologii jest następujący:

a) epoka kamienia:

- starsza epoka kamienia (paleolit);
- środkowa epoka kamienia (mezolit);
- młodsza epoka kamienia (neolit).

b) epoka brązu (z wydzielonymi 5 okresami: wczesna, starsza, środkowa, młodsza oraz późna).

c) epoka żelaza:

- wczesna (tzw. okres halszacki i starszy okres przedrzymski, zwany również lateńskim);
- środkowa (tzw. młodszy okres przedrzymski wraz z okresem rzymskim);
- młodsza (okres wędrówek ludów).

d) epoka średniowiecza:

- wczesne średniowiecze;
- późne średniowiecze.

e) epoka nowożytna (okres staropolski).

f) epoka współczesna.

Poza podziałem chronologicznym wynikającym ze specjalizacji i zainteresowań poszczególnych badaczy, wyróżnić można inne linie podziału dyscypliny, których wyznacznikiem jest specyficzna metoda badań lub ich przedmiot. I tak wyróżniamy:

- **archeologię lotniczą** – wykorzystującą zdjęcia lotnicze wykonane przy pomocy środków latających (balon, helikopter, samolot, szybowiec, paralotnia);
- **archeologię podwodną i morską** – prowadzącą badania pod wodą lub na obszarach wodnych (morza, jeziora, rzeki);
- **archeologię eksperymentalną** – zajmującą się doświadczeniami, np. w zakresie wytwarzania narzędzi krzemiennych, wytopu żelaza;
- **archeologię miejską/archeologię miast** – zajmującą się badaniami w historycznych ośrodkach miejskich;
- **archeologię gospodarczą lub przemysłową** – zajmującą się zagadnieniami związanymi z gospodarką i przemysłem;
- **archeologię funeralną** – zajmującą się badaniami nad zagadnieniami związanymi z obrzędkiem pogrzebowym;
- **archeologię architektury** – głównym jej przedmiotem badawczym są relikty architektury;
- **archeologię osadniczą** – obejmującą zagadnienia związane z osadnictwem;
- **archeologię wojenną i sądową** – dotyczącą badań związanych z konfliktami zbrojnymi, masowymi mordami, ponadto wykorzystywaną w kryminalistyce;
- **archeobiologię, archeozoologię** – dotyczącą badań szczątków roślinnych i zwierzęcych wykorzystywanych przez człowieka w pradziejach i czasach historycznych.





Rzeszów, ul. Kościuszki

- archeolodzy eksplorujący dawną nawierzchnię drewnianej drogi
- przykład badań w przestrzeni miejskiej (fot. P. Kocańda)

Badania archeologiczne i ich rodzaje

Podstawową metodą badawczą w archeologii, która prowadzi do odkrycia, rozpoznania, udokumentowania i zabezpieczenia zabytku archeologicznego są badania archeologiczne. Wyróżnić możemy następujące ich rodzaje:

- a) **badania powierzchniowe** – polegające na wnikliwej obserwacji powierzchni terenu i zbieraniu występujących na niej zabytków takich jak: ceramika naczyniowa, kafle, narzędzia krzemienne. Badania powierzchniowe stanowią często etap rozpoznawczy przed właściwymi wykopaliskami archeologicznymi.
- b) **archeologiczne badania wykopaliskowe** – główny i najpowszechniej wykorzystywany sposób pozyskiwania danych archeologicznych polegający na zakładaniu wykopów i ich eksploracji. Jest to także najbardziej inwazyjna metoda badawcza, która powoduje bezpowrotne zniszczenie części lub całości stanowiska archeologicznego.

Archeologiczne badania wykopaliskowe dzielimy na:

- **stacjonarne, systematyczne** – realizowane przez instytucje badawcze (np. uniwersytety, muzea), zmierzające do wyjaśnienia jakiegoś problemu badawczego, z wykorzystaniem pełnego zakresu prac eksploracyjnych i dokumentacyjnych oraz analizy źródeł;
 - **wyprzedzające, przedinwestycyjne** – podejmowane w przypadku, gdy stanowisko archeologiczne znajduje się na obszarze objętym inwestycją budowlaną lub innym działaniem zmierzającym do zmiany sposobu użytkowania terenu, mogącym doprowadzić do zniszczenia lub naruszenia zabytku;
 - **ratownicze** – dochodzi do nich, gdy stanowisko archeologiczne zagrożone jest zniszczeniem w najbliższej przyszłości z przyczyn, których nie dało się wcześniej przewidzieć np. zabytek archeologiczny może ulec zniszczeniu wskutek czynników naturalnych (np. erozja, osuwiska) lub antropogenicznych, wśród których powszechnym zjawiskiem jest rabunkowa eksploracja stanowiska przez poszukiwaczy skarbów lub działalność budowlaną;
 - **interwencyjne** – podejmowane w doraźny i niezaplanowany sposób w związku z niespodziewanym odkryciem zabytku archeologicznego, na przykład znalezienia zniszczonych grobów, skarbu, wymagających bardzo szybkiego przebadania.
- c) **badania sondażowe** – pod względem metodyki nie odbiegają od tradycyjnych badań wykopaliskowych, różnica polega jedynie na ograniczonym zakresie przestrzennym a prace te mają na celu ustalenie obecności reliktywów archeologicznych, ich charakteru oraz potencjalnego zasięgu, co jest istotne przykładowo przy określaniu granic stanowiska, wyznaczeniu zakresu niezbędnych stanowisk, czy też potwierdzeniu wyników badań powierzchniowych;
 - d) **badania nieinwazyjne** – umożliwiają odkrycie, rozpoznanie i udokumentowanie zabytku archeologicznego bez ingerencji w gruncie, powodującej zakłócenie lub zniszczenie układu stratygraficznego oraz znajdujących się pod ziemią obiektów i konstrukcji, przez użycie w tym celu archeologii lotniczej i tele-detekcji satelitarnej oraz metod geofizycznych (georadarowej, elektrooporowej, magnetycznej);

e) **nadzór archeologiczny** („badania w trybie nadzoru”) – nie jest czynnością badawczą, zalicza się go do kategorii badań przedinwestycyjnych a polega on na stałej obserwacji prac ziemnych wykonywanych podczas realizacji inwestycji i ich wstrzymaniu w przypadku odkrycia obiektów archeologicznych, warstw kulturowych lub zabytków ruchomych.



Badania nieinwazyjne z wykorzystaniem magnetometru (fot. P. Kocańda 2022)

Wszystkie wyżej wymienione rodzaje badań archeologicznych zawsze poprzedzone są etapem przygotowawczym, polegającym na wykonaniu niezbędnych kwerend archiwalnych i historycznych, zapoznaniem się z literaturą oraz stanem badań, a także, jeżeli jest to konieczne, sporządzeniem odpowiednich planów pomiarowych, geodezyjnych, sytuacyjno-wysokościowych. W trakcie realizacji badań archeologicznych każdy archeolog zobowiązany jest do prowadzenia niezbędnej dokumentacji, w skład której m. in. wchodzi:

- dokumentacja opisowa (dziennik polowy badań, karty jednostek stratygraficznych, inwentarze i rejestry zabytków),
- dokumentacja graficzna (rysunki obiektów, poziomów i profili wykopów w skali 1:20),
- dokumentacja fotograficzna wszystkich odkrytych elementów oraz dokumentacja pomiarowa,
- dokumentacja cyfrowa, związana z nowoczesnymi metodami badawczymi, prowadzonymi przy pomocy urządzeń elektronicznych.

Pozyskane w czasie prac zabytki archeologiczne muszą być odpowiednio oczyszczone, posegregowane, opisane i zabezpieczone.

Czym są zabytki archeologiczne?

W świetle Ustawy z dnia 23 lipca 2003 roku o ochronie zabytków i opiece nad zabytkami [Dz. U. 2024.1292 t.j.] *zabytek archeologiczny to zabytek nieruchomy, będący powierzchnią, podziemną lub podwodną pozostałością egzystencji i działalności człowieka, złożoną z nawarstwień kulturowych i znajdujących się w nich wytworów bądź ich śladów albo zabytek ruchomy, będący tym wytworem*. W świetle przytoczonej definicji zabytki archeologiczne dzielimy na **ruchome i nieruchome**. Te pierwsze to wszelkiego rodzaju przedmioty wykonane przez człowieka i służące mu w życiu codziennym. Pogrupować je możemy według ich funkcji oraz surowca z jakiego zostały wykonane. W przypadku pierwszej kwalifikacji wyróżnimy:

- ceramikę naczyniową (kuchenną i stołową);
- ceramikę budowlaną (cegły, dachówki, kafle piecowe);
- uzbrojenie obronne i zaczepne;
- ozdoby i przyrządy kosmetyczne;
- monety i inne środki płatności;
- resztki pożywienia, w tym kości zwierzęce;
- części ubioru;
- narzędzia rolnicze i przemysłowe, w tym również wykonane z kamienia i krzemienia;
- zabawki dziecięce;
- przedmioty kultowe;
- wyposażenie i dary grobowe;
- elementy wyposażenia domów, w tym meble;
- pojazdy, łodzie i statki;

Znacznie częściej stosowany, a jednocześnie bardziej uniwersalny jest podział według surowca z jakiego zabytek został wykonany. W oparciu o to kryterium zabytki ruchome podzielimy na:

- wyroby kamienne i krzemienne, do których zaliczamy przede wszystkim narzędzia z epok paleolitu, neolitu i brązu;
- wyroby gliniane, obejmujące naczynia ceramiczne z różnych epok, kafle piecowe, dachówki, cegły, przęśliki i inne wytwory wykonane z gliny;
- wyroby szklane, obejmujące naczynia szklane, szyby okienne, paciorki;
- wyroby metalowe, wykonane zarówno z żelaza, jak i brązu oraz ich stopów (broń, ozdoby, narzędzia, monety), a także przedmioty wytworzone z metali szlachetnych (np. złota i srebra);
- wyroby skórzane: obuwie lub inne elementy stroju, przedmioty osobiste;

- wyroby drewniane;
- wyroby kościane, czyli zabytki wytworzone z kości lub poroża zwierząt, np. igły, szydła.
- wyroby inne, nie dające się zaklasyfikować do żadnej z powyższych kategorii, na przykład przedmioty z bursztynu.



Przykłady zabytków ruchomych z badań archeologicznych na ulicy Kościuszki w Rzeszowie:

- 1, 3, 4, 5 – klamry do pasów;
- 2, 6 – klucze żelazne;
- 7 – naparstek;
- 8 – szpilka;
- 9 – plomba ołowiana;
- 10 – brązowe okucie;
- 11 – monety – boratynki;
- 12, 13 – szklane paciorki

Zabytki archeologiczne nieruchome to przede wszystkim ślady po większych konstrukcjach, obiekty archeologiczne oraz twory posiadające własną formę terenową. Z oczywistych względów zabytkami nieruchomymi będą wszystkie stanowiska archeologiczne. W związku z powyższym zaklasyfikujemy do nich:

- pozostałości terenowe pradziejowego i historycznego osadnictwa, w tym wszelkiego rodzaju obiekty mieszkalne, jamy zasobowe, studnie, konstrukcje domów, itd.;
- relikty działalności gospodarczej, artystycznej i religijnej, miejsca wydobywania i obróbki surowców, pozostałości młynów, foluszy, pieców garncarskich;
- cmentarzyska szkieletowe i ciałopalne;
- kurhany i inne kopce ziemne;
- grodziska;
- relikty architektury murowanej (ceglanej i kamiennej) mieszkalnej, obronnej, rezydencjonalnej i sakralnej.

Specyficzną kategorią zabytków archeologicznych są **skarby**, czyli zespoły przedmiotów, które miały dużą wartość dla ich właściciela. Mogą to być ozdoby, broń, monety, bryły szlachetnych kruszców oraz inne cenne surowce i półwytwory, które zostały ukryte, najczęściej w ziemi, dla zabezpieczenia przed ich utratą. Nigdy jednak, z różnych powodów, nie zostały odzyskane przez właściciela.



Przykłady zabytków nieruchomych odkrytych podczas badań archeologicznych w Rzeszowie



Cmentarz przy kościele farym, ul. 3 Maja
(fot. T. Tokarczyk)



Pozostałości drewnianej drogi, ul. 3 Maja
(fot. P. Kocańda)



Wczesnośredniowieczna jama przy Muzeum Okręgowym
(fot. P. Kocańda)

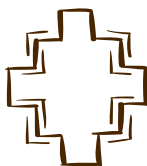


Relikty murów Bramy Murowanej, ul. Grunwaldzka
(fot. K. Drewniak)

Znaczenie odkryć archeologicznych

Archeologia jest dyscypliną nauki, która zajmuje się odtwarzaniem społecznej i kulturowej przeszłości człowieka w oparciu o pozyskane w czasie wykopalisk informacje i zabytki. W obecnych czasach archeolodzy dysponują bardzo precyzyjnymi metodami umożliwiającymi datowanie zabytków, jak również korzystają z pomocy innych dyscyplin takich jak geomorfologia, paleobotanika, palinologia, antropologia, antropozoologia, statystyka czy fizyka jądrowa, które dostarczają dodatkowych, cennych informacji dotyczących środowiska naturalnego oraz działalności człowieka. W oparciu o wszystkie dostępne informacje archeolodzy potrafią bardzo dokładnie odtworzyć dzieje danej społeczności, określić jej zasięg terytorialny oraz chronologiczny (np. poprzez wydzielenie tak zwanej **kultury archeologicznej**, czyli zespołu źródeł występujących na danym terytorium i w danym czasie), przedstawić niektóre aspekty życia codziennego, chociażby w zakresie obrządku pogrzebowego oraz wierzeń, sposobów pozyskiwania pożywienia, uprawianych roślin, hodowli zwierząt lub szeroko pojętej kultury materialnej. Archeologia pełni również bardzo ważną rolę w rekonstrukcji historii lokalnych społeczności. Jest to szczególnie istotne na przykład w kontekście średniowiecznej ludności wiejskiej i małomiasteczkowej.

Dla wielu ludzi archeologia i archeolog kojarzą się przede wszystkim z poszukiwaczem skarbów i przygód, penetrującym zaginione świątynie i uciekającym przed pułapkami lub uzbrojonymi przestępcami. W świadomości niektórych pokutuje również obraz archeologa, który blokuje ważne inwestycje i utrudnia pracę budowlącom i inwestorom. Skojarzenia te mijają się jednak z prawdą i, niestety, szkodzą wizerunkowi archeologa, ponieważ jest on przede wszystkim badaczem przeszłości, ratującym dziedzictwo archeologiczne przez zniszczeniem. Trudno sobie obecnie wyobrazić, o ile uboższa byłaby nasza wiedza o historii, gdyby nie ciężka praca archeologów i ich odkrycia, zarówno te spektakularne, ale również te niemniej ważne, lokalne.





Co zrobić jeśli znajdę zabytkowy przedmiot?

Znalazca zabytku jest zobowiązany zgłosić swoje odkrycie i przekazać je instytucjom państwowym. Procedura różni się w zależności od tego czy znaleziskiem jest zabytek archeologiczny czy też zwykły „niearcheologiczny” przedmiot zabytkowy. W przypadku zabytków archeologicznych, które zazwyczaj znajdujemy w ziemi lub pod wodą a niekiedy też na powierzchni ziemi, należy niezwłocznie zgłosić je wojewódzkiemu konserwatorowi zabytków. Jeżeli jest to niemożliwe, należy powiadomić władze lokalne (wójt, burmistrz, prezydent miasta). Bardzo często pierwszą osobą, która dowiaduje się o odkryciu jest muzealnik, znajomy archeolog, regionalista czy nauczyciel historii, jednak obowiązek powiadomienia służb konserwatorskich spoczywa na znalazcy. Najprostszą formą takiego zgłoszenia jest wysłanie wiadomości pocztą elektroniczną.

Przepisy nakazują też zabezpieczyć taki przedmiot i oznaczyć miejsce jego znalezienia. Należy też powstrzymać się od rozkopywania miejsca odkrycia zabytku, aby nie doprowadzić do uszkodzenia stanowiska archeologicznego, które może znajdować się w tym miejscu. Osobom, które wypełnią powyższe warunki przysługuje nagroda Ministra Kultury i Dziedzictwa Narodowego.

Procedura w przypadku odkrycia zabytku niearcheologicznego jest trochę odmienna, należy go przekazać właściwemu staroście, który następnie powiadamia wojewódzkiego konserwatora zabytków. Osoby nie posiadające wiedzy specjalistycznej mogą nie wiedzieć z jakim zabytkiem mają do czynienia, dlatego najlepszym rozwiązaniem jest potraktowanie wszystkich odkryć z ziemi, wody oraz powierzchni ziemi jako zabytki archeologiczne i zgłaszać je bezpośrednio wojewódzkiemu konserwatorowi zabytków.

Zabytki ruchome znalezione w okolicznościach, w których poszukiwanie właściciela jest bezcelowe, w tym wszystkie zabytki archeologiczne, są własnością Skarbu Państwa.

Jak mam zabezpieczyć znalezisko w terenie?

Zabytek należy zabezpieczyć dostępnymi środkami i oznakować miejsce jego znalezienia. Zabytek powinien zostać zabezpieczony na miejscu, jednak najbardziej praktycznym postępowaniem jest zabranie go ze sobą. Nie należy rozkopywać miejsca odkrycia w poszukiwaniu kolejnych zabytków. Oznaczenie miejsca znalezienia ma na celu umożliwienie konserwatorowi wizji lokalnej i sprawdzenie, czy mamy do czynienia ze stanowiskiem archeologicznym. Oprócz oznaczenia miejsca w terenie, warto jest użyć lokalizacji GPS w telefonie. Należy zdawać sobie sprawę, że bez tego powrót dokładnie w to samo miejsce w lesie czy na polu ornym może być bardzo trudny.

Czym grozi rozkopanie stanowiska archeologicznego?

Rozkopanie stanowiska archeologicznego jest uszkodzeniem zabytku. **NIE WOLNO TEGO ROBIĆ**. Stanowisko archeologiczne złożone jest z nawarstwień ziemnych, których usunięcie lub przemieszanie oznacza destrukcję ich wartości zabytkowych. Uszkodzenie lub zniszczenie zabytku jest przestępstwem zgodnie z art. 108 Ustawy z dnia 23 lipca 2003 o ochronie zabytków i opiece nad zabytkami.

Co jeśli znalazłem zabytek na własnej posesji?

Obowiązki znalazcy zabytku są zawsze takie same, bez względu na miejsce odkrycia. Ruchome zabytki archeologiczne odkryte na prywatnym terenie także są własnością Skarbu Państwa. Wojewódzki konserwator zabytków lub starosta muszą być informowani o odkryciach wszystkich zabytków ruchomych, co do których poszukiwanie właściciela jest bezcelowe. Zabytki współcześnie zgubione przez właściciela terenu lub inne znane mu osoby pozostają ich własnością i po znalezieniu powinny wrócić bezpośrednio do swojego właściciela.

Czy mogę zatrzymać sobie takie znalezisko?

Zabytki archeologiczne i inne znalezione przedmioty o wartości historycznej, naukowej i artystycznej, których właściciela nie znamy, muszą być zgłoszone i przekazane odpowiednim urzędnikom. W przypadku gdy weryfikacja przedmiotu wskaże, że nie jest on zabytkiem a właściciel się nie odnajdzie lub nie odbierze go w ustalonym przepisami terminie, znalezisko wróci do znalazcy. Jednak odkrywca nie może samodzielnie decydować o zatrzymaniu takiego przedmiotu. Zabranie cudzego zabytku a zwłaszcza znajdującego zabytku archeologicznego jest przywłaszczeniem.

Zabytki archeologiczne są własnością Skarbu Państwa, tak samo jako inne zabytki ruchome których właściciela nie da się już odszukać.

Czy każdy stary przedmiot jest zabytkiem i trzeba zgłosić jego znalezienie?

Nie każdy stary przedmiot jest zabytkiem. Zabytkami są przedmioty wytworzone przez człowieka, lub związane z jego działalnością, świadczące o wydarzeniach z przeszłości i posiadające wymierną wartość historyczną, artystyczną lub naukową. Korzystając z wiedzy szkolnej i doświadczenia życiowego można stwierdzić, które stare przedmioty bez wątpliwości takich wartości nie mają i nie muszą być zgłaszane. W przypadku wątpliwości warto wysłać informację do konserwatora, bo zabytki archeologiczne często wyglądają niepozornie i mogą nie przypominać żadnego znanego nam przedmiotu, szczególnie jeśli są we fragmentach.

Czy po zgłoszeniu konserwator zabytków zabroni mi korzystać z mojego terenu?

Znalezienie zabytku nie oznacza ograniczeń dla właściciela terenu. Konserwator po weryfikacji miejsca odkrycia stwierdzi czy jest tam stanowisko archeologiczne, określi jego wartość dla dziedzictwa i wpisze je do ewidencji zabytków. Potencjalne ograniczenia użytkowania terenu mogą dotyczyć stanowisk archeologicznych wpisanych do rejestru zabytków (a to nie to samo co ewidencja zabytków) i najczęściej polegają na zmianie sposobu użytkowania terenu stanowiska na mniej inwazyjny niż orka, jednak są to sytuacje odosobnione, pojedyncze w skali całego kraju. Rejestr zabytków obejmuje miejsca najważniejsze dla historii i dziedzictwa Polski i nie są one wyznaczane na podstawie pojedynczych znalezisk. Stanowiska archeologiczne w większości zlokalizowane są na obszarach, które są bez żadnych ograniczeń użytkowane rolniczo.

Czy po zgłoszeniu archeolodzy zajmą mój teren na wiele miesięcy?

Badania archeologiczne są obowiązkowe tylko wtedy, gdy w miejscu stanowiska archeologicznego planowana jest inwestycja. Przypadkowe odkrycie zabytku archeologicznego nie wiąże się z koniecznością rozpoczęcia wykopalisk. Jest to nawet sprzeczne ze współczesną doktryną konserwatorską. Tam gdzie jest to możliwe, stanowiska archeologiczne powinny pozostać nienaruszone, a badania prowadzi się przede wszystkim wtedy, gdy grozi im zniszczenie. Być może, w celu weryfikacji znaleziska konserwator zleci wykonanie tzw. sondażu, jednak będą to prace na minimalnej powierzchni, ograniczone w czasie najwyżej do kilku dni. Badania archeologiczne wymagają uzyskania zgody właściciela terenu, archeolog nie może bez niej wejść na prywatną działkę.

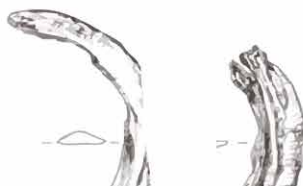
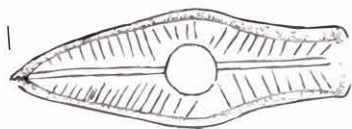
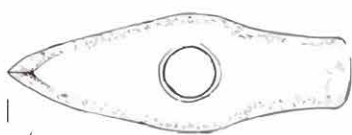
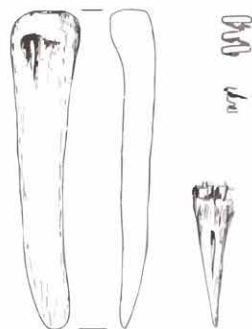
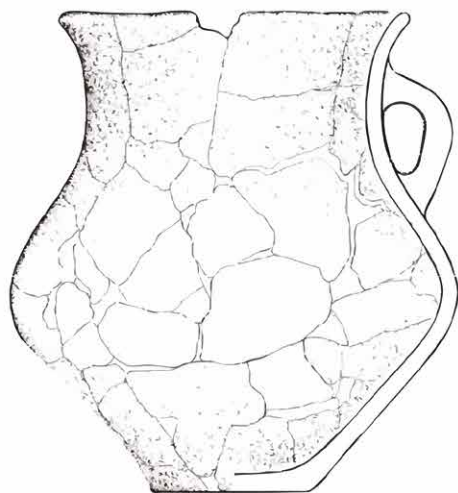
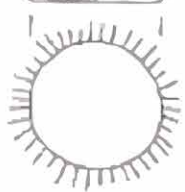
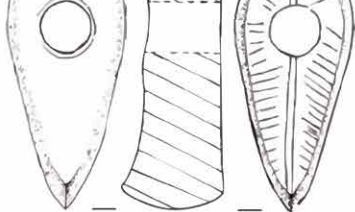
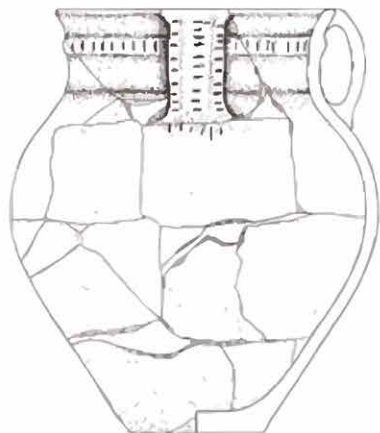
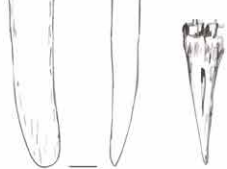
Czy będę mieć jakieś korzyści z mojego zgłoszenia?

Zgłoszenie przypadkowo znalezionej zabytku archeologicznego (podobnie jak zgłoszenie odkrycia zabytku w trakcie prac budowlanych lub ziemnych) jest nagradzane przez Ministra Kultury i Dziedzictwa Narodowego. Wysokość nagrody zależy od wartości zabytkowej i materialnej znaleziska, maksymalnie jest to trzydziestokrotność przeciętnego wynagrodzenia w gospodarce narodowej w poprzednim roku. Znaleziska mniejszej rangi mogą być nagrodzone dyplomem, jednak przez ostatnie lata przyznawano przede wszystkim nagrody pieniężne. Warunkiem otrzymania nagrody jest niezwłoczne powiadomienie konserwatora oraz właściwe zabezpieczenie znaleziska, czyli działanie zgodnie z literą prawa. A korzyści dla dziedzictwa, nauki i lokalnej tożsamości historycznej mogą być nieocenione.

Co jeśli znaleziony przedmiot może być dla mnie niebezpieczny?

Odkrycia, które mogą zagrażać bezpieczeństwu znalazcy należy pozostawić nienaruszone. Niewybuchy, niewypały i inne znaleziska zawierające materiały wybuchowe lub potencjalnie toksyczne nie są zabytkami archeologicznymi. Nawet gdyby mogły spełniać definicję zabytku ruchomego, priorytetem w postępowaniu z nimi zawsze będzie ochrona zdrowia i życia znalazcy. W takich przypadkach należy powiadomić policję.





POSTĘPOWANIE Z RZECZAMI ZNALEZIONYMI – OGÓLNE ZASADY



Kto znalazł cudzą rzecz, powinien oddać ją właścicielowi. Jeżeli nie wiadomo, kto jest właścicielem, lub nie wiadomo gdzie właściciel przebywa, należy zgłosić fakt znalezienia przedmiotu władzom lokalnym (najczęściej prowadzą Biuro Rzeczy Znalezionych). Są przedmioty, które należy od razu przekazać, niekiedy jednak wystarczy tylko zgłoszenie i znalazca może nadal przechowywać znalezisko, do podjęcia decyzji przez władze, które zostały powiadomione o fakcie znalezienia. Władze mają obowiązek odszukania właściciela, a jeżeli to się nie uda, lub właściciel nie zgłosi się po swoją własność w ustawowym terminie, znalezisko może zostać zwrócone znalazcy. W sytuacji, gdy właściciel się odnajdzie – znalazcy przysługuje znaleźne w wysokości 10 procent wartości znaleziska, ale tylko w przypadku, gdy znalazca wyrazi takie żądanie przy zgłaszaniu znaleziska. Przedmioty, które należy przy zgłoszeniu przekazać to:

- przedmioty o wartości historycznej, artystycznej lub naukowej, czyli o cechach zabytków oraz materiały archiwalne.
- złoto, platyna, srebro, monety i wyroby użytkowe z tych metali, kamieni szlachetnych, pereł, koralu.
- pieniądze (o wartości powyżej 100 zł), papiery wartościowe
- sprzęt, ekwipunek wojskowy, dokumenty wojskowe (w szczególności książeczki wojskowe, zaświadczenia wojskowe, karty powołania)

Przedmioty, które należy przekazać policji:

- rzeczy, których posiadanie wymaga pozwolenia takich jak: broń, amunicja, materiały wybuchowe,
- dokumenty: dowód osobisty, paszport,

Jeżeli przekazanie przedmiotu wiąże się to z zagrożeniem życia lub zdrowia należy tylko powiadomić policję o miejscu znalezienia.

Przedmioty, które okażą się zabytkami bez właściciela stają się własnością Skarbu Państwa, a znalazcy przysługuje nagroda Ministra Kultury i Dziedzictwa Narodowego.

PRZEKAZYWANIE ZNALEZISK



Znajduję przedmiot

Nie znam właściciela,
nie wiem gdzie jest

Znam właściciela

**ODDAJĘ
WŁAŚCICIELOWI**

**ZGŁASZAM INSTYTUCJOM
PAŃSTWOWYM**

Zabytki, archiwalia, pieniądze, kosztowności,
przedmioty kruszcowe,
wyposażenie wojskowe

„przedmioty pospolite”

**PO ZGŁOSZENIU
MOGĘ PRZECHOWAĆ U SIEBIE**

**WRAZ ZE ZGŁOSZENIEM
MUSZĘ PRZEKAZAĆ PRZEDMIOT**

NIE ZNALEZIONO WŁAŚCICIELA

„przedmioty pospolite”
BEZ WŁAŚCICIELA

Zabytki, archiwalia,
BEZ WŁAŚCICIELA
wyposażenie wojskowe
nagroda dla znalazcy *

**WŁASNOŚĆ ZNAŁAZCY
+ EW. WŁAŚCICIELA TERENU**

WŁASNOŚĆ SKARBU PAŃSTWA



Dlaczego chronimy zabytki archeologiczne?

Zabytki archeologiczne, ruchome i nieruchome są świadectwem przeszłości, oryginalnymi relikwiami dawnych religii, gospodarki, rzemiosła i sztuki. Stanowią dowód bogactwa kulturowego pradziejowych społeczności. Pomagają lepiej zrozumieć rozwój cywilizacji i mechanizmy kierujące człowiekiem, jego możliwości i ograniczenia. Mogą być elementami integrującymi lokalne wspólnoty i pełnić rolę atrakcji turystycznych. Rozwój cywilizacyjny powoduje nieuchronną destrukcję dziedzictwa archeologicznego, które jest nieodnawialne, dlatego wypracowano zasady jego ochrony.

Jak chronić zabytki archeologiczne?

Ochrona dziedzictwa archeologicznego polega przede wszystkim na eliminowaniu zagrożeń, które mogą doprowadzić do jego destrukcji. Według doktryny konserwatorskiej stanowiska archeologiczne czyli nieruchome zabytki archeologiczne powinny pozostać nienaruszone. Wykopaliska ratownicze prowadzone są wtedy gdy stanowisko archeologiczne zostanie nieuchronnie zniszczone przez inwestycję albo gdy uzasadnia je istotna potrzeba naukowa. Badania archeologiczne nie są sposobem ochrony zabytku, bo po ich przeprowadzeniu nieruchomy zabytek archeologiczny przestaje istnieć, zamieniając się w dokumentację i zestaw muzealiów. Obecnie w Polsce z powodu planowanych inwestycji prowadzonych jest tysiące prac archeologicznych, które powinny zaspokoić większość potrzeb naukowych, dlatego pozwolenia na naukowe badania archeologiczne nie zawsze są wydawane zgodnie z oczekiwaniami badaczy. Ochrona zabytków archeologicznych „in situ” jest obecnie światowym standardem. Archeologia jako nauka nie polega na zbieraniu i wydobywaniu ruchomych zabytków archeologicznych, lecz na obserwacji i interpretacji nawarstwień ziemnych, w których te ruchome zabytki tkwią.

Co muszę zrobić jeżeli planuję inwestycję?

Przy planowaniu inwestycji należy mieć pewność, że nie wejdzie się w konflikt z obiektem dziedzictwa. Jeżeli wiadomo, że w obrębie nieruchomości znajdują się zabytki archeologiczne, nieruchomość wpisana jest do rejestru zabytków albo ewidencji zabytków lub ustalenia ochrony ujęte są w miejscowym planie zagospodarowania przestrzennego, należy zwrócić się do wojewódzkiego konserwatora zabytków z pytaniem czy istnieje potrzeba przeprowadzenia wyprzedzających badań archeologicznych. Inwestor zobowiązany jest sfinansować badania wraz z kosztem dokumentacji, jeżeli wojewódzki konserwator zabytków zdecyduje o konieczności ich przeprowadzenia. W większości przypadków można uzyskać dofinansowanie takich badań z Ministerstwa Kultury i Dziedzictwa Narodowego. Uszkodzenie lub zniszczenie zabytku, co jest skutkiem przeprowadzenia inwestycji na obszarze zabytkowym bez obowiązkowych badań archeologicznych stanowi przestępstwo.

Co zrobić jeśli podczas prac ziemnych znalazłem zabytek?

Znalazca zabytku jest zobowiązany zgłosić swoje odkrycie wojewódzkiemu konserwatorowi zabytków (lub właściwemu wójtowi, burmistrzowi, prezydentowi miasta) zabezpieczyć dostępnymi środkami zabytek

i miejsce jego odkrycia. Bardzo często pierwszą osobą, która dowiaduje się o odkryciu jest muzealnik, znajomy archeolog, regionalista czy nauczyciel historii, jednak konserwatora bez zbędnej zwłoki musi powiadomić sam znalazca. Najprostszą formą takiego zgłoszenia jest wysłanie wiadomości pocztą elektroniczną.

Osobom, które wypełnią powyższe warunki przysługuje nagroda Ministra Kultury i Dziedzictwa Narodowego. Zabytki ruchome znalezione w okolicznościach, w których poszukiwanie właściciela jest bezcelowe, w tym wszystkie zabytki archeologiczne, są własnością Skarbu Państwa.

Dlaczego po odłożeniu zabytku nie mogę kontynuować prac?

Znalezienie zabytku archeologicznego jest sygnałem, że w tym miejscu znajduje się stanowisko archeologiczne – unikalny układ zabytkowych nawarstwień ziemnych, które podlegają ochronie. Dalsze prace mogą je uszkodzić. Wojewódzki konserwator zabytków ma obowiązek ustalenia na miejscu czy rzeczywiście jest to stanowisko archeologiczne, czy może zostać uszkodzone i dlatego należy poczekać na jego decyzję.

Jak długo muszę czekać na konserwatora?

Wojewódzki konserwator zabytków ma obowiązek dokonać oględzin znaleziska w terminie pięciu dni od przyjęcia zawiadomienia od znalazcy. Jeżeli znalazca powiadomił władze lokalne (wójta, burmistrza, prezydenta miasta), wizyta konserwatora może przedłużyć się do ośmiu dni od zgłoszenia, ze względu na trzy dni, które mają władze lokalne na przekazanie tej informacji.

Co zrobi konserwator po obejrzeniu znaleziska?

Po obejrzeniu znaleziska i miejsca jego odkrycia wojewódzki konserwator zabytków wyda decyzję administracyjną, wskazującą dalsze postępowanie. Może to być decyzja o kontynuacji robót, jeśli znalezisko nie jest zabytkiem, albo jeśli dalsze prace po prostu nie zagrażają dziedzictwu. Może to być też decyzja o wstrzymaniu inwestycji i przeprowadzeniu badań archeologicznych na koszt inwestora. Decyzja konserwatora, jak każda decyzja administracyjna musi zostać doręczona na piśmie.

Co jeśli konserwator nie przyjedzie?

Jeżeli konserwator nie dokona oględzin w terminie pięciu lub maksymalnie ośmiu dni, przepisy pozwalają na kontynuację przerwanych robót. W takiej sytuacji istnieje jednak niebezpieczeństwo uszkodzenia lub zniszczenia zabytku, co jest przestępstwem bez względu na to czy nastąpiło świadomie czy nieumyślnie.

Czy muszę zapłacić za wykopaliska archeologiczne?

Koszty badań archeologicznych na stanowisku archeologicznym, na którym planowana jest inwestycja pokrywa inwestor. Oprócz samych prac terenowych, inwestor ma obowiązek pokryć również koszty dokumentacji archeologicznej wykonywanej podczas badań. Ale nie zawsze inwestor musi pokryć całość tych kosztów. Jeżeli planowany koszt badań z dokumentacją przekroczy 2% kosztów planowanej inwestycji, nadwyżkę kosztów pokryje Minister Kultury i Dziedzictwa Narodowego. Są od tej reguły wyjątki, a wniosek o dotację trzeba złożyć przed rozpoczęciem badań.

Jakie wyjątki nie pozwalają finansować badań z dotacji ministra kultury?

Dotacja ministra na przedinwestycyjne badania archeologiczne nie może być przyznana jeśli inwestorem jest jednostka zaliczana do sektora finansów publicznych lub inwestycja finansowana jest z udziałem środków Unii Europejskiej, Mechanizmu Finansowego Europejskiego Obszaru Gospodarczego lub Norweskigo Mechanizmu Finansowego.

Czy jeśli odkryję zabytek już w trakcie trwania inwestycji to też przysługuje mi dotacja na badania archeologiczne?

Przepis o dotacji ministra na przedinwestycyjne badania archeologiczne obowiązuje też w przypadku odkrycia stanowiska archeologicznego, gdy inwestycja już trwa. Wyjątki przy przyznawaniu dotacji są takie same jak w przypadku badań zaplanowanych przed rozpoczęciem inwestycji.

Czy badania nakazane przez konserwatora to zawsze wykopaliska?

Badania archeologiczne przed inwestycją nie muszą być pracami wykopaliskowymi. Niekiedy konserwator nakazuje badania w formie tzw. „nadzoru archeologicznego”.

Jest to obowiązek obecności archeologa w trakcie prac ziemnych prowadzonych przez inwestora. Archeolog może wstrzymać takie prace i przekształcić nadzór w wykopaliska, jeżeli będzie taka potrzeba.

Ile mogą trwać badania archeologiczne po wstrzymaniu inwestycji?

Zgodnie z przepisami badania powinny zostać zakończone w ciągu miesiąca od dnia doręczenia decyzji o wstrzymaniu inwestycji. Jeśli odkryty zostanie zabytek posiadający wyjątkową wartość, termin wstrzymania robót może zostać przedłużony administracyjną decyzją konserwatora maksymalnie do pół roku. Trzeba też pamiętać, że przed rozpoczęciem wykopalisk należy uzyskać pozwolenie konserwatora na prowadzenie badań archeologicznych.

Po zakończeniu badań ponowne rozpoczęcie robót możliwe jest po otrzymaniu decyzji konserwatora w tej sprawie.

Jak wygląda nadzór archeologiczny?

Nadzór archeologiczny to obecność archeologa na miejscu w trakcie trwania inwestycji, a w szczególności przy pracach ziemnych. Archeolog ma obowiązek stałej obserwacji terenu i dokumentowania na bieżąco znalezisk i zabytkowych nawarstwień, które zostaną ujawnione w trakcie prac. W razie potrzeby przekształcenia nadzoru w wykopaliska, archeolog ma prawo wstrzymać prowadzone prace. W takiej sytuacji konserwator powiadomiony przez archeologa zmienia warunki badań zapisane w pozwoleniu i rozpoczynają się badania wykopaliskowe.

Co się stanie, jeżeli nie zgłoszę znaleziska albo nie przeprowadzę badań wyprzedzających?

Przepisy nie pozostawiają wątpliwości, że jest to nieopłacalne. Przywłaszczenie zabytku archeologicznego lub innego cudzego zabytku jest przestępstwem. Niezależnie od powyższego, sam fakt nie zgłoszenia znaleziska jest wykroczeniem, bez względu na to czy zostało przywłaszczone czy też nie i grozi za to kara do wysokości 20 krotności minimalnego wynagrodzenia. Zniszczenie nawarstwień stanowiska archeologicznego w trakcie inwestycji jest uszkodzeniem bądź zniszczeniem zabytku, co stanowi przestępstwo zagrożone karą nawet do 8 lat pozbawienia wolności.

Czy będę mieć jakieś korzyści z mojego zgłoszenia?

Zgłoszenie odkrycia zabytku w trakcie prac budowlanych lub ziemnych jest nagradzane przez Ministra Kultury i Dziedzictwa Narodowego. Wysokość nagrody zależy od wartości zabytkowej i materialnej znaleziska, maksymalnie jest to trzydziestokrotność przeciętnego wynagrodzenia w gospodarce narodowej w poprzednim roku. Znaleziska mniejszej rangi mogą być nagrodzone dyplomem, jednak przez ostatnie lata przyznawano przede wszystkim nagrody pieniężne. Warunkiem otrzymania nagrody jest niezwłoczne powiadomienie konserwatora oraz właściwe zabezpieczenie znaleziska, czyli działanie zgodnie z literą prawa. A korzyści dla dziedzictwa, nauki i lokalnej tożsamości historycznej mogą być nieocenione.

Gdzie mogę sprawdzić, czy moja nieruchomość jest stanowiskiem archeologicznym?

Najbardziej wiarygodnym, jednoznacznym i aktualnym źródłem informacji o dziedzictwie jest wojewódzki konserwator zabytków. On prowadzi rejestry i ewidencje zabytków, przyjmuje informacje o znaleziskach oraz gromadzi dokumentację badań archeologicznych i informacja z jego urzędu jest całkowicie wiążąca. Niekiedy do potwierdzenia obecności stanowiska archeologicznego wystarczy sprawdzenie w Internecie mapy miejscowego planu zagospodarowania przestrzennego, gdzie muszą być zaznaczone zabytkowe obszary chronione. Można też sprawdzić nieruchomość na portalu mapowym Narodowego Instytutu Dziedzictwa pod adresem <https://mapy.zabytek.gov.pl/nid/> Ponadto każda gmina powinna utworzyć i udostępnić gminną ewidencję zabytków (choć często pomijane są w niej stanowiska archeologiczne). Wszystkie powyższe źródła mają swoje ograniczenia w zakresie aktualności danych i tylko wojewódzki konserwator zabytków ma pełną wiedzę na temat zasobu zabytkowego na swoim terenie.

Jaki będzie zakres badań nakazanych przez konserwatora.

Czy będzie to cała powierzchnia stanowiska archeologicznego?

Konserwator nie może nakazać badań w zbyt szerokim zakresie. Przepisy pozwalają na wyznaczenie jedynie takiego zakresu badań, w jakim roboty budowlane albo roboty ziemne albo zmiana dotychczasowej działalności zniszczą lub uszkodzą zabytek archeologiczny. Oznacza to, że jeżeli planujemy inwestycję na powierzchni połowy stanowiska archeologicznego, nie można nakazać badań na powierzchni całego stanowiska. Nie oznacza to automatycznie, że wykop archeologiczny będzie dokładnie w obrysie planowanego domu lub np. wkopu pod przyłączy energetyczne czy fundament ogrodzenia, bo zabezpieczenie zabytkowych nawarstwień jest nieco bardziej skomplikowane, jednak tam gdzie nie będzie się działo nic związanego z inwestycją, wykopalisk być nie może. Przed rozpoczęciem formalności związanych z pozwoleniem na badania archeologiczne można zwrócić się do konserwatora o określenie zakresu i rodzaju niezbędnych badań i ma on obowiązek ustalić je w formie decyzji administracyjnej.

Co muszę wiedzieć rozmawając z archeologiem o badaniach?

Istnieją różne sposoby rozliczania kosztów badań archeologicznych, ale jeśli chodzi o badania wykopaliskowe, podstawową formą ich rozliczeń jest ryczałtowa stawka za 1 ar przebadanego stanowiska. Ar to powierzchnia 100 m², czyli wykop o bokach 10x10 metrów. W tej formie rozliczenia, dla inwestora nie ma znaczenia jak głęboki będzie wykop archeologiczny, jak skomplikowana będzie praca i ile zostanie pozyskanych zabytków, cena jest zawsze ta sama. Archeolog prowadzący badania musi mieć uprawnienia do kierowania nimi, to znaczy wykształcenie magisterskie w zakresie archeologii i 12 miesięcy praktyki terenowej. Tylko wtedy konserwator wyda inwestorowi pozwolenie na badania archeologiczne. Osoba z uprawnieniami musi być obecna w trakcie badań czy nadzorów, może współpracować z mniej wykwalifikowanymi pracownikami (jak np. robotnicy), ale oni nie powinni pracować bez niego.

W procesie pozyskiwania pozwolenia na badania najlepiej jest zlecić archeologowi kontakty z konserwatorem. To on, a nie inwestor przygotowuje program badań, który wymaga wiedzy specjalistycznej, więc może zająć się również całością dokumentacji. Pozwolenie zawiera warunek przekazania odkrytych zabytków do muzeum lub innej jednostki organizacyjnej, przekazania dokumentacji, a także sprawozdania i opracowania wyników badań konserwatorowi w terminach, które najczęściej wykraczają poza termin samych badań, więc w czasie gdy współpraca inwestora i archeologa jest zakończona. Należy zapewnić sobie w umowie, że archeolog wywiąże się z tych obowiązków po zakończeniu badań.

Co może się wydarzyć jeśli archeologa nie ma na miejscu w trakcie badań lub nadzorów?

Jeżeli wykopaliska archeologiczne prowadzone są pod nieobecność osoby z uprawnieniami do badań archeologicznych lub w trakcie nadzoru archeologicznego archeolog z uprawnieniami jest nieobecny, konserwator wstrzymuje prace i wyciąga konsekwencje zaniedbań. Efektem kontroli może być nakaz wymiany archeologa prowadzącego prace. W najgorszym przypadku może zostać wniesiony zarzut uszkodzenia zabytku w postaci nawarstwień stanowiska archeologicznego, co skutkuje sprawą karną.

Jakie dokumenty muszę przygotować dla konserwatora, żeby otrzymać pozwolenie na badania archeologiczne?

Do wniosku o pozwolenie na prowadzenie badań archeologicznych należy załączyć dokumenty poświadczające tytuł prawny do korzystania z nieruchomości, program prowadzenia badań archeologicznych, mapy i plany z zaznaczeniem obszaru planowanych i wcześniej prowadzonych badań archeologicznych, opis sposobu uporządkowania terenu po zakończeniu badań oraz promesę muzeum lub innej jednostki organizacyjnej potwierdzającą gotowość przyjęcia zabytków z badań. Archeolog wyznaczony do kierowania badaniami musi przedstawić konserwatorowi dokumenty potwierdzające wykształcenie i doświadczenie. W praktyce większość dokumentacji przygotowuje się z przy udziale archeologa.

Jakie dokumenty muszę przygotować, żeby otrzymać dofinansowanie badań archeologicznych?

Do wniosku o dofinansowanie badań archeologicznych dołącza się decyzję konserwatora o rodzaju i zakresie planowanych badań archeologicznych, pozwolenie na prowadzenie tych badań, protokół z wyboru wykonawcy badań archeologicznych, kosztorys planowanych badań archeologicznych i ich dokumentacji, kosztorys inwestycji oraz inne pozwolenia, których wymaga inwestycja. Szczegóły wniosku opisane są w Rozporządzeniu Ministra Kultury i Dziedzictwa Narodowego z dnia 10 stycznia 2014 roku w sprawie dotacji na badania archeologiczne.

Czy mogę dostać dofinansowanie badań, które już się rozpoczęły?

Nie. Warunkiem otrzymania dotacji jest złożenie dokumentów przed rozpoczęciem badań.

Kiedy otrzymam pieniądze na badania?

Decyzję o przyznaniu dotacji minister podejmuje w terminie trzech miesięcy od dnia złożenia dokumentów lub ostatecznych uzupełnień dokumentacji. Wyznacza termin podpisania umowy, po podpisaniu której można otrzymać przelew.

Kiedy mam rozliczyć otrzymane dofinansowanie?

Dofinansowanie rozlicza się po zakończeniu inwestycji, jednak nie później niż po upływie 5 lat od terminu przyznania dotacji.

Co jeżeli koszty badań okazały się większe niż przewidywano?

Jeżeli dotacja nie pokryła zapisanej w ustawie części kosztów badań archeologicznych, możliwe jest otrzymanie ich refundacji, na podstawie wniosku zaopiniowanego przez wojewódzkiego konserwatora zabytków.

Czy będę zwracać jakieś pieniądze?

Jeśli poniesione koszty badań okazały się niższe niż przyznana dotacja, nadwyżkę zwraca się wraz z odsetkami.



NAJWAŻNIEJSZE ODKRYCIA ARCHEOLOGICZNE W RZESZOWIE



Pierwsze zainteresowania najstarszymi dziejami sięgają XIX wieku i wiążą się z przypadkowymi odkryciami pojedynczych zabytków lub skarbów. Do najstarszych i najważniejszych zaliczyć należy skarb przedmiotów brązowych, datowany na XII w. p.n.e., na jaki natrafiono w połowie XIX wieku, w trakcie budowy linii kolejowej w rejonie kopca Konfederatów Barskich. Obecnie skarb przechowywany jest w Naturhistorisches Museum w Wiedniu. Z terenu Rzeszowa znamy jeszcze dwa inne skarby. Pierwszy odkryty przypadkiem w 1921 roku w rejonie Rzeszów-Pobitno, który składał się z kilkudziesięciu denarów rzymskich. Niestety znalezisko to uległo rozproszeniu lub zniszczeniu. Drugi systematycznie odkrywano w latach 80. i 90. na terenie Załęża. Liczy on 48 różnych srebrnych denarów, datowanych od I do II wieku naszej ery.

W okresie międzywojennym zabytki związane z pradziejami miasta gromadzili przedstawiciele lokalnej inteligencji, nauczyciele historii oraz lokalni badacze (często archeolodzy-amatorzy): Franciszek Kotula, Leon Bieńkowski i Marian Aleksiewicz. Działali również na rzecz ochrony dziedzictwa archeologicznego, współtworzyli stowarzyszenia (m. in. Polskie Towarzystwo Archeologiczne i Numizmatyczne, oddział w Rzeszowie), a także czynnie uczestniczyli w zakładaniu Muzeum Regionalnego Ziemi Rzeszowskiej.

Do 1955 roku działalność badawcza miała charakter doraźny i przypadkowy, często ograniczała się do badań ratowniczych lub zabezpieczania przypadkowych odkryć. Nadzór konserwatorski sprawowali badacze reprezentujący ośrodki naukowe z Krakowa i Lwowa. Sytuacja uległa zmianie w 1955 roku, kiedy to w strukturach ówczesnego Muzeum Okręgowego w Rzeszowie wydzielono dział archeologiczny, a dwa lata później powstał Rzeszowski Ośrodek Archeologiczny. Wśród najważniejszych odkryć archeologicznych, jakie miały miejsce w latach 60. i 70. XX wieku na terenie Rzeszowa wymienić należy natrafienie na osadę neolityczną na Osiedlu Piastów (stan. nr 16), a także szczególnie ważne dla dziejów Rzeszowa stanowisko zlokalizowane na lewym brzegu Wisłoka, na obszarze dzisiejszego osiedla 1000-lecia. Prowadzone w latach 1965-1969 przez Aleksandrę Gruszczyńską badania doprowadziły do odkrycia kilkufazowej osady, zamieszkiwanej w neolicie, epoce brązu, okresie wpływów rzymskich oraz wczesnym i późnym średniowieczu.

W 1973 roku wspomniana już Aleksandra Gruszczyńska prowadziła badania związane z budową pawilonu gastronomicznego przy ówczesnej ulicy Hibnera (obecnie Dymnickiego), podczas których natrafiono na podziemne przejścia. Były to dwa korytarze, łączące się ze sobą, drążone w glinie i obmurowane ciosami kamiennymi oraz wyłożone posadzką z płyt kamiennych. Jeden chodnik biegł w kierunku zamku, drugi w stronę klasztoru oo. Bernardynów. Badaczka uznała je za element fortyfikacji miejskich z XVII wieku, aczkolwiek nie można wykluczyć, że stanowią one pozostałość po kanale ściekowym z XIX wieku, znanym z późniejszych badań.

U schyłku lat 70. Rzeszów został objęty badaniami powierzchniowymi prowadzonymi w ramach wielkiej akcji badawczej zwanej Archeologicznym Zdjęciem Polski. Doprowadziła ona do kilkunastokrotnego zwiększenia liczby stanowisk, szczególnie pradziejowych na terenie miasta. Przełomem w badaniach nad historią Rzeszowa było również założenie w 1975 roku w Rzeszowie oddziału Przedsiębiorstwa Państwowego Pracowni Konserwacji Zabytków, w strukturach których funkcjonował również dział archeologiczny zatrudniający archeologów: S. Lewandowskiego, M. Proksę i A. Lubelczyka. Przeprowadzili oni szereg badań, wśród których wymienić należy odkrycie pozostałości obwałowań miejskich z XVII wieku czy pozostałości murów w rejonie ulicy Mickiewicza, w tym relikty „Bramy Wodnej”.

W 1986 roku przystąpiono do wykopalisk archeologicznych na zamku rzeszowskim, podczas których odkryto, poza nawarstwieniami z XIX wieku, także relikty datowane na barokową fazę funkcjonowania zamku.

W latach 90. ograniczono się przede wszystkim do nadzorów realizowanych przy okazji licznych inwestycji. Przeprowadzono badania na ul. Króla Kazimierza czy nadzory archeologiczne podczas prac remontowych ratusza. Odsłonięto wówczas szereg murów kamiennych, ceglano-kamiennych oraz ceglanych o zróżnicowanej chronologii, sięgającej od XVI do XIX wieku. Pozyskano również dużą ilość materiału z późnego średniowiecza i okresu nowożytnego. Analizując układ odkrytych murów A. Lubelczyk wyróżnił te, które miały należeć do ratusza z czasów Mikołaja Spytka Ligęzy.

Pierwsze dziesięciolecie XXI wieku upłynęło pod znakiem kolejnych nadzorów oraz niewielkich badań archeologicznych. Wśród tych pierwszych wyróżnić należy przede wszystkim prace w obrębie rynku, ul. Matejki i Placu Farnego, związane z rekonstrukcją i zagospodarowaniem płyty rynku oraz rozbudową podziemnej trasy turystycznej. Natrafiono wówczas na poziomy użytkowe z XVI, XVII i XVIII wieku, ponadto zarejestrowano pozostałości piwnic. Z kolei na Placu Farnym natknięto się na strefę cmentarza przykościelnego. Niewątpliwie najciekawszym odkryciem na rynku było natrafienie na studnię miejską, którą objęto badaniami archeologicznymi.

W 1999 roku w ówczesnej Wyższej Szkole Pedagogicznej (od 2001 roku Uniwersytecie Rzeszowskim) powstał Instytut Archeologii, który z miejsca stał się bardzo ważną placówką prowadzącą badania archeologiczne na terenie południowo-wschodniej Polski. Działaniami objęto również liczną grupę stanowisk pradziejowych zlokalizowanych w granicach administracyjnych Rzeszowa. Ich konsekwencją był znaczny przyrost wiedzy odnośnie osadnictwa z epok neolitu, brązu i żelaza.

Przełomem dla rzeszowskiej archeologii okazał się 2015 roku, gdy to Fundacja Rzeszowskiego Ośrodka Archeologicznego przystąpiła do realizacji programu aktualizacji stanowisk archeologicznych wpisanych do Gminnej Ewidencji Zabytków Miasta Rzeszowa. Celem zadania była ponowna analiza kart ewidencyjnych zabytków archeologicznych wykonanych we wcześniejszych latach oraz ich ewentualna aktualizacja.

W 2017 roku Gmina Miasto Rzeszów rozpoczęła realizację dużej inwestycji pn. „Przebudowa ulic: 3 Maja, Kościuszki i Grunwaldzkiej”. Prace archeologiczne związane z tą inwestycją trwały z przerwami w latach 2017 - 2021 a prowadziła je Fundacja Rzeszowskiego Ośrodka Archeologicznego przy współpracy Instytutu Archeologii Uniwersytetu Rzeszowskiego oraz Pracowni Archeologicznej Mirosław Mazurek (badania na ul. Grunwaldzkiej).

Prace archeologiczne na ulicy 3 Maja prowadzono od lutego do kwietnia 2017 roku i doprowadziły do odkrycia licznych pozostałości po minionych dziejach miasta. W wykopie położonym przy dzwonnicy farnej i kościoła śś. Wojciecha i Stanisława natrafiono na skraj cmentarza przykościelnego, otaczającego niegdyś świątynię, w obrębie którego wyeksplorowano 39 pochówków szkieletowych datowanych od XVI do XVIII wieku. Odkryto tam także fragment muru kamiennego, wzniesionego na początku XVI wieku w celu ufortyfikowania kościoła.

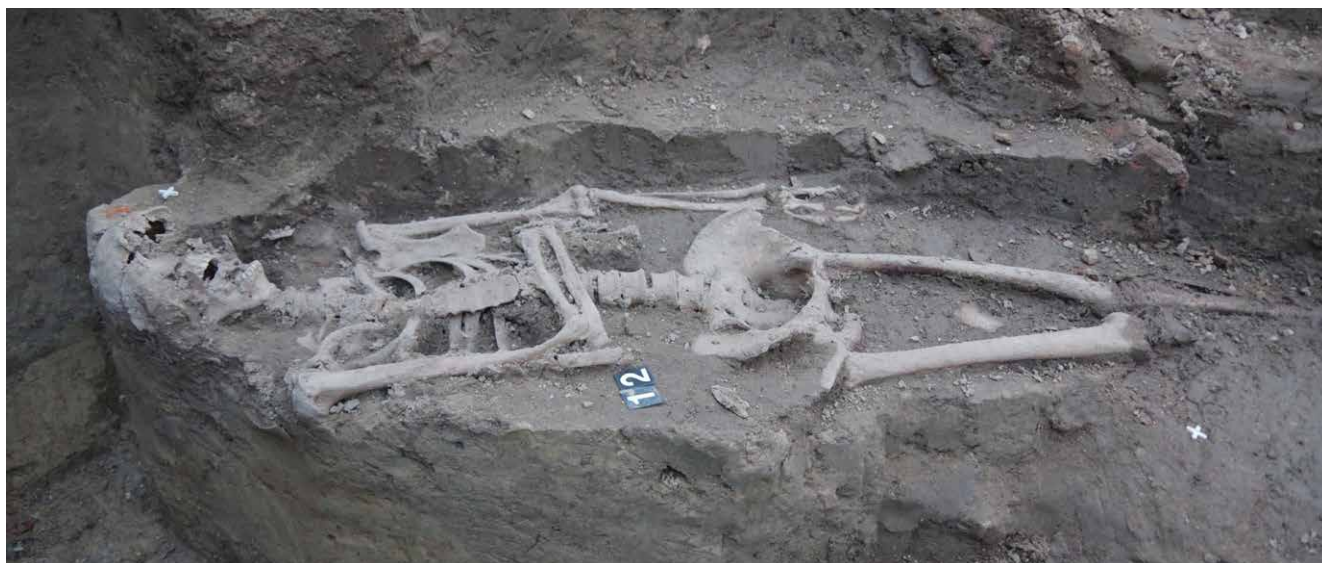
Do interesujących odkryć doszło również w wykopach zlokalizowanych w ciągu ulicy 3 Maja. Natrafiono w nich na wielopoziomową (8 poziomów) drewnianą nawierzchnię dawnej ulicy. Najniższy poziom stanowiła

faszyna, układana z licznych drobnych elementów drewnianych, datowana na połowę XVII wieku. Wyżej położone warstwy drogi, zbudowane z belek układanych równoległe do ciągu komunikacyjnego wiązać należy z drugą połową XVII wieku oraz z XVIII wiekiem. W wykopie przy kamienicy nr 16 natrafiono także na burzowy kanał kamiennie-ceglany o łukowatym sklepieniu, wzniesiony najpewniej w okresie rządów austriackich.

Niezwykle ważne odkrycia miały miejsce w trzech wykopach położonych przy Muzeum Okręgowym oraz kościele św. Krzyża. Odślonięto tam trzy pochówki ludzkie pochodzące z cmentarza przykościelnego, datowane na okres pomiędzy XVII a XVIII wiekiem. W wykopie ciągnącym się wzdłuż zachodniej fasady budynku muzeum odkryto pozostałości murów, które tworzyły zabudowę związaną z niefunkcjonującym obecnie klasztorem oo. pijarów, w tym z widocznym na planie Widemanna budynkiem klasztornej apteki.

Ważnym odkryciem jest także jama, na dnie której znajdowało się rozbite naczynie gliniane z ornamentem w postaci ukośnych kresek, datowane na XI-XIII wiek. W celu uściślenia chronologii obiektu pobrano także próbki węgla do badań radiowęglowych, które pokazały wyniki w przedziale od X do XIII/XIV stulecia. Odkryty obiekt jest zatem reliktem osadnictwa wczesnośredniowiecznego, poprzedzającego lokację miasta i świadczy, że obszar, który w XVII wieku zajął klasztor oo. pijarów, we wczesnym średniowieczu był zasiedlony.

W toku całości prac badawczych na ul. 3 Maja pozyskano bardzo duży zespół zabytków ruchomych w liczbie ponad 10,5 tysiąca przedmiotów (ceramika naczyniowa, kafle piecowe, zabytki metalowe i szklane, elementy skórzane).



Rzeszów, ul. 3 Maja – jeden z pochówków odkryty na cmentarzu przy kościele farnym (fot. T. Tokarczyk)



Fragment muru obronnego kościoła farnego odkryty w 2017 roku na ulicy 3 Maja i datowany na początek XVI wieku (fot. P. Kocańda)



Jeden z fragmentów drewnianej nawierzchni dawnej ulicy z XVIII wieku odkryty w 2017 roku (fot. P. Kocańda)

Wczesnośredniowieczna jama zasobowa odkryta w 2017 roku przy dzisiejszym Muzeum Okręgowym, stanowiąca potwierdzenie osadnictwa przedlokacyjnego w centrum Rzeszowa (fot. P. Kocańda)



W roku 2018 rozpoczęto badania na ul. Kościuszki. W ich trakcie uzyskano bardzo ważne dane do odtwarzania dawnej topografii Rzeszowa - udało się potwierdzić, że kościół farny stał na odrębnym wzniesieniu, wysuniętym na zachód i pomiędzy nim a rynkiem biegło niewielkie obniżenie terenu, zajęte obecnie przez ulicę Grunwaldzką. Analogicznie jak w przypadku badań na ulicy 3 Maja, odkryto pozostałości drewnianej nawierzchni drogi - oraz - w rejonie kościoła - niewielką ilość przemieszanych i zniszczonych kości ludzkich, a także duże gruzowisko kamienno-ceglane interpretowane jako destrukcja muru ogrodzenia kościelnego. Wykopaliska te dostarczyły bardzo dużego zbioru zabytków ruchomych (ponad 23 tysiące), na podstawie których odtwarzać możemy życie codzienne dawnych mieszkańców Rzeszowa.



Relikty odkryte podczas badań na ulicy Kościuszki w 2018 roku:

A – poziom drewnianej drogi odkryty na głębokości 80-100 cm w części wschodniej wykopu;

B – część zachodnia wykopu, pierwszy poziom moszczenia;

C – widok ogólny na wykop;

D – poziom drogi odślonięty we wschodniej części wykopu na głębokości 100-120 cm;

E – kamienne gruzowisko, będące pozostałością po murze otaczającym cmentarz przykościelny;

F – konstrukcja drewnianej drogi (fot. P. Kocańda).

Rozpoczętą w 2017 roku dużą serię badań kończyły prace prowadzone na ulicy Grunwaldzkiej w 2020 i 2021 roku. Otworzono wówczas 10 wykopów archeologicznych, ulokowanych na całej jej długości. W wykopach udokumentowano pozostałości, które wskazywały na intensywne użytkowanie ulicy już od okresu średniowiecza. Wśród odkryć wspomnieć należy o pozostałościach najstarszej, drewnianej zabudowy miasta, pozostałości murowanych piwnic czy fragmenty sklepienia kanału burzowego. Odkryto także fragmenty drewnianej nawierzchni - drogi.

Najważniejszym jednak odkryciem są pozostałości po bramie Murowanej (znanej także jako brama Sandomierska), która w źródłach pisanych wzmiankowana jest w latach 1625-1626, w dokumentach dotyczących budowy fortyfikacji Rzeszowa przez Mikołaja Spytka Ligezę. Widoczna jest ona również na planie Wiedemanna, gdzie ukazano ją jako piętrowy, czworoboczny budynek, zwieńczony czterospadowym dachem. Odkrytym murom towarzyszył kamienny bruk z otoczków, zarejestrowany na głębokości 2 metrów poniżej obecnego poziomu ulicy. Podczas prac prowadzonych na ulicy Grunwaldzkiej pozyskano również bardzo liczny zbiór zabytków ruchomych (blisko 50 tysięcy), wśród których dominowały fragmenty naczyń ceramicznych, kości zwierzęcych, szkła, przedmiotów metalowych oraz kafli piecowych.



Relikty bramy Murowanej odkryte na skrzyżowaniu ulic Grunwaldzkiej i Kopernika (fot. K. Drewniak)



Fragment narożnika drewnianego budynku, poprzedzającego zabudowę murowaną na ul. Grunwaldzkiej (fot. K. Drewniak)



Pozostałości drewnianej nawierzchni ulicy odkryte w wykopie 7 na ul. Grunwaldzkiej (fot. K. Drewniak)

Poza wyżej opisanymi dużymi badaniami wykopaliskowymi, stan rozpoznania stanowiska Rzeszów 17 uzupełniają mniejsze, realizowane przy konkretnych zabytkach architektury. W lutym 2018 roku Fundacja Rzeszowskiego Ośrodka Archeologicznego przeprowadziła niewielkie badania w obrębie bazyliki Wniebowzięcia Najświętszej Marii Panny należącej do oo. Bernardynów. Prace związane były z prowadzonymi w świątyni robotami konserwatorskimi i miały charakter interwencyjnym, ponieważ w trakcie wymiany posadzki natrafiono na pojedyncze groby oraz dwie krypty. W wyniku badań odkryto 26 pochówków, rozpoznano stratyografię nawarstwień wewnątrz kościoła oraz konstrukcje fundamentów kruchty, znajdującej się po zachodniej stronie. Przeprowadzono także prospekcję i inwentaryzację krypt, w których zadokumentowano kilka bogatych pochówków w trumnach. Badania nie dostarczyły jednak informacji odnośnie Mikołaja Spytka Ligęzy, który według swojego testamentu spisane w 1637 roku życzył sobie być pochowanym pod progiem kruchty świątyni.



Badania archeologiczne wewnątrz kościoła pw. Wniebowzięcia NMP w Rzeszowie (fot. M. Jabłkowski)

Archeologia dostarczyła także ważnych informacji odnośnie historii i zabudowy miejskiej z XIX i XX wieku. Dobrym przykładem będzie nadzór prowadzony od listopada 2017 do lutego 2018 roku przy rozbiórce budynku szpitala miejskiego przy ulicy Adama Stanisława Naruszewicza, który to obiekt w przeszłości pełnił funkcję żydowskiej łaźni rytualnej. W trakcie nadzoru odgruzowano piwnice oraz odślonięto również studnię, której zadaniem było dostarczanie wody do basenów, służących rytualnym kąpielom. Natrafiono również na pozostałości pieca grzewczego oraz sporą ilość rur odpowiadających za doprowadzanie ciepłej i zimnej wody. Interującym znaleziskiem okazały się kości ludzkie, które odkryto w profilu północnym, pod chodnikiem ulicy Naruszewicza. W rezultacie późniejszych badań wykopaliskowych okazało się, że był to grób zbiorowy osób zmarłych najprawdopodobniej w wyniku epidemii. Drugim przykładem, w którym archeologia przyczyniła się do odtworzenia najnowszej historii Rzeszowa są prace prowadzone w rejonie dworca PKP. W 2019 roku na działce nr 99/38, znajdującej się w okolicy ulicy Stanisława Jabłońskiego odkryto fundamenty budynku kolejowego wraz ze sklepioną piwnicą, być może dawnej nastawni z czasów budowy w Rzeszowie kolei. Relikty zabudowy kolejowej z 2. połowy XIX oraz początków XX wieku natrafiono także na placu dworcowym podczas nadzorów i badań archeologicznych realizowanych w terminie od czerwca 2022 do października 2023 roku przez Grzegorza Płoskonía (firma ArchaiA). Wyniki tych prac nie zostały jeszcze opublikowane i dostępne są tylko w postaci dokumentacji sprawozdawczej.

Na zabudowę mieszkalną z przełomu XIX i XX wieku natrafiono także podczas budowy ronda u zbiegu ulic Fredry, Głowackiego i Batorego w 2022 roku. Były to fragmenty trzech budynków, w postaci jednej piętrowej kamienicy i dwóch niższych domów, stanowiące być może własność lokalnej społeczności żydowskiej. Ich rozbiórka miała miejsce po 1950 roku, ponieważ są widoczne na fotografiach z lat wcześniejszych.



Fundamenty budynku kolejowego odkryte przy ul. Stanisława Jabłońskiego (fot. P. Kocańda)

Z powyższego krótkiego przeglądu historii odkryć archeologicznych, których dokonywano na terenie Rzeszowa wynika, że archeologia wniosła wiele ważnych informacji dla historii miasta. Dotyczy to przede wszystkim czasów pradziejowych, którymi z racji braku źródeł pisanych historycy się nie zajmują. Niemniej wyniki badań prowadzonych na terenie Starego Miasta doprowadziły także do znacznego uzupełnienia wiedzy na temat miasta lokacyjnego, szczególnie w zakresie jego układu przestrzennego, zabudowy oraz kultury materialnej mieszkańców. Wspomnieć również należy, że archeologia dokonała kluczowego dla historii Rzeszowa odkrycia osadnictwa przedlokacyjnego na terenie ścisłego centrum, czym potwierdziła hipotezy części historyków, że stolica województwa podkarpackiego nie była lokowana na obszarze pozabawionym osadnictwa. Jednocześnie podkreślić trzeba, że w przestrzeni miasta nadal pozostają obszary, na które należy zwrócić szczególną uwagę. Przede wszystkim mamy tutaj na myśli zamek Lubomirskich oraz tereny zajęte przez dawny klasztor pijarów.

PRZYDATNE ADRESY

Fundacja Rzeszowskiego Ośrodka Archeologicznego

ul. Moniuszki 10, 35-015 Rzeszów

tel. 601 382 472

email: froa@froa.pl

<https://www.froa.pl>

Miejski Konserwator Zabytków w Rzeszowie

ul. Targowa 1, 35-064 Rzeszów, pokój nr 801 (8. piętro)

tel. (17) 875 47 23

email: mkz@erzeszow.pl

Wojewódzki Urząd Ochrony Zabytków w Przemyślu

ul. Jagiellońska 29, 37-700 Przemyśl

tel. (16) 678 59 44, (16) 678 61 78, (16) 640 33 03, wew. 31 i 43

email: wkszabytkow@wuooprzemysl.pl

<https://wuooprzemysl.pl/>

Delegatura WUOZ w Rzeszowie

ul. Mickiewicza 7, 35-064 Rzeszów

tel. (17) 853 94 62

email: uozrzeszow@wuooprzemysl.pl

Delegatura WUOZ w Krośnie

ul. Bieszczadzka 1, 38-400 Krosno

tel. (13) 432 24 01

email: uozkrosno@wuooprzemysl.pl

Delegatura WUOZ w Tarnobrzegu

ul. 1 Maja 4, 39-400 Tarnobrzeg

tel. (15) 822 81 61

email: uoztarnobrzeg@wuooprzemysl.pl

Narodowy Instytut Dziedzictwa

Oddział Terenowy w Rzeszowie

ul. Hetmańska 15, 35-045 Rzeszów

tel. (17) 853 29 43, (17) 853 67 76

e-mail: rzeszow@nid.pl

<https://nid.pl>

FUNDACJA



RZESZÓWSKIEGO OŚRODKA
ARCHEOLOGICZNEGO

