

Ścieżka historyczno-przyrodnicza – Osiedle Zwiężczyca w Rzeszowie

Zadanie publiczne finansowane przez Prezydenta Miasta Rzeszowa w ramach działań w zakresie ochrony zabytków, opieki nad zabytkami oraz promocji lokalnego zasobu zabytkowego.

Realizowane przez Fundację Rzeszowskiego Ośrodka Archeologicznego

Koordynowane przez Miejskiego Konserwatora Zabytków w Rzeszowie

Ścieżka historyczno-przyrodnicza to spotkanie mieszkańców Rzeszowa i turystów z najważniejszymi wydarzeniami i miejscami historycznymi dawnej wsi Zwiężczyca, włączonej od roku 2008 w granice Rzeszowa.

Z krótkim opisem miejsc i wydarzeń można zapoznać się na trasie, której przebieg prezentujemy obok.



Zapraszamy do zwiedzania



Początek nowej epoki

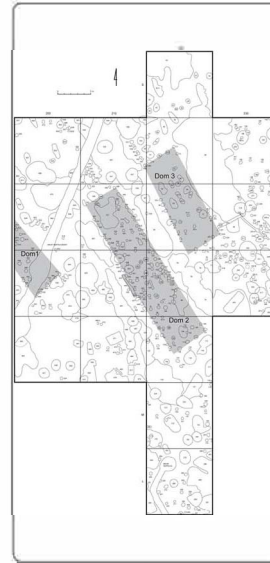
Pierwsi rolnicy sprzed 7000 lat w Zwiężczy



Artystyczna rekonstrukcja wyglądu domostwa pierwszych rolników w Zwiężczy
Autor ryciny: Mirosław Kuźma



Interpretacja wyników badań geofizycznych (czerwonym kolorem zaznaczono zrekonstruowane domostwa wczesnoneolityczne)
Autor: dr Martin Posselt



Plan badań wykopaliskowych 2005–2008 z zaznaczonymi zarysami domostw
Autor: dr Martin Posselt



Zarys domostwa w trakcie badań wykopaliskowych



Profil obiektu kultury ceramiki wstęgowej rytej w trakcie badań wykopaliskowych



Kolekcja naczyń odkrytych w trakcie wykopalisk po ich rekonstrukcji



Zabytki kamienne

Fotografie: dr Maciej Dębiec

Około 7500 lat temu na terenie Polski południowo-wschodniej pojawiły się pierwsze grupy rolników pochodzące z terenów na południe od Karpat, i identyfikowane z kulturą ceramiki wstęgowej rytej. Termin kultury ceramiki wstęgowej rytej wywodzi się od sposobu zdobienia naczyń.

Wraz z przybyciem pierwszych rolników pojawiły się udomowione rośliny i zwierzęta, ręcznie lepione naczynia oraz w pełni osiadły tryb życia. W Polsce południowo-wschodniej najlepszym przykładem funkcjonowania osady przybyszów zza Karpat jest Zwiężczyca.

W trakcie wieloletnich badań prowadzonych przez pracowników Instytutu Archeologii Uniwersytetu Rzeszowskiego odkryto kilkadziesiąt domostw ludności kultury ceramiki wstęgowej rytej. Zbudowane były one z drewna oraz gliny, miały kształt prostokątny o szerokości około 6,5 metra i długości od kilkunastu do kilkudziesięciu metrów. Dach był dwuspadowy a ściany boczne zbudowane były z plecionki, którą następnie wypełniano gliną.

Osada w Zwiężczyca ma w tej chwili najwięcej w całej Polsce udokumentowanych domostw (około 50) opisywanej kultury archeologicznej. Oprócz zarysów domostw odkry-

to również liczne fragmenty naczyń glinianych (czarki, naczynia z wylewem, misy), zabytki kamienne (siekiery, tłuکی, wkłady do sierpów), a także niezwykle rzadkie przykłady plastyki antropomorficznej (gliniane figurki kobiece).

Zwiężczyca jest unikalnym stanowiskiem archeologicznym, które na pewno skrywa jeszcze wiele tajemnic. Odkrycie ich będzie możliwe dzięki dalszym badaniom wykopaliskowym. Warto podkreślić, że rozbudowa miasta Rzeszowa stanowi istotne zagrożenie dla tej unikalnej osady sprzed ponad 7000 lat.

Tekst: dr Maciej Dębiec

Instytut Archeologii, Uniwersytet Rzeszowski



Pałac w Zwiężczy



Kompleks pałacowo-parkowy w Zwiężczy zbudował Jerzy Ignacy Lubomirski (1687–1753) w połowie XVIII wieku, najprawdopodobniej dla swojej młodej żony baronówny Joanny von Stein zu Jettingen.

Pałac, zaprojektowany prawdopodobnie przez architekta Lubomirskich, Karola Henryka Wiedemanna, był budynkiem murowanym, piętrowym, otoczonym ogrodem w stylu włoskim. Do pałacu przylegały budynki dwóch oficyn, a na ścianie wschodniej rozciągał się okazały park. Na południowy zachód od dworu powstały zabudowania folwarczne.

Lubomirscy władali Zwiężczą do schyłku XVIII wieku, kiedy to dzierżawili, a następnie nabyli ją Skrzyńscy. Od 1868 r. właścicielami byli z kolei Rylscy, początkowo Leon, a od 1882 r. Włodzimierz Rylski, wnuk Kajetana Skrzyńskiego.

W 1893 r. majątek dworski wraz z pałacem przeszedł w ręce Potockich z Łańcuta – najpierw Romana, a po jego śmierci w 1915 r. syna Alfreda. Ten w 1919 r. sprzedał pałac, oranżerię, stajnię i przyległe grunty Marii Stefczyk Sobińskiej ze Zwiężczy i doktorowi Franciszkowi Stefczykowi z Warszawy, część gruntów odstępując również zamożniejszym miejscowym chłopom.

Lisią Górę i nadrzeczne łągi kupiło wtedy miasto Rzeszów z zamiarem urządzenia nowego parku miejskiego.

W 1922 r. pałac z towarzyszącymi budynkami, park i około 10 hektarów przyległych gruntów odkupił od Stefczyków Wojciech Ataman z Trzebowniska. Niszczący budynek pałacowy przetrwał do początku lat 60., a następnie został rozebrany przez rodzinę ostatniego właściciela.

*Tekst: dr Elżbieta Biesiadecka
Instytut Historii, Uniwersytet Rzeszowski*



Niszczący pałac w Zwiężczy u schyłku lat 50. Fotografie pochodzą ze zbiorów rodziny Atamanów.



Spichlerz z 1871 r.



Fotografie: Janusz Borek

Spichlerz położony obecnie przy ulicy Starowiejskiej, stanowił część zabudowań folwarcznych majątku dworskiego w dziewiętnastowiecznej Zwiężycy. Został zbudowany w 1871 r. prawdopodobnie przez Leona Ścibora Ryłskiego, opiekuna Włodzimierza i Jadvigi Ryłskich – wnuków i spadkobierców majątku Kajetana Skrzyńskiego w Zwiężycy. Był to ostatni ze wzniesionych tu budynków folwarcznych i służył głównie do przechowywania zboża.

Po jego wschodniej stronie znajdują się pozostałości dziesięciu szeregowo ustawionych, przelotowych stodoł dworskich. W zachodniej stronie spichlerza wznosił się mur stanowiący ogrodzenie folwarku. Spichlerz jest budynkiem piętrowym, dwukondygnacyjnym, wzniesionym z cegły, z licznymi oknami, które służyły lepszej wentylacji przechowywanego tam zboża. We wnętrzu znajdowały się potężne sásieki. Do wschodniej ściany przylega mur z cegły i pozostałości bramy wjazdowej.

Spichlerz nosi w sobie również inne ślady historii: pociśki z I i II wojny światowej, które uszkodziły północno-zachodni narożnik budynku.

Obiekt po II wojnie światowej zmieniał właścicieli, od 1969 r. był własnością Bolesława Kiesia, a obecnie jego wnuka Jana Złamańca.

*Tekst: dr Elżbieta Biesiadecka
Instytut Historii, Uniwersytet Rzeszowski*



Tulipanowiec amerykański

Jerzy Ignacy Lubomirski, właściciel Zwiężczy, w pierwszej połowie XVIII wieku wybudował pałac w południowo-wschodniej części wsi. Rezydencję otaczał okazały ogród w stylu włoskim z altaną. Jedną z nielicznych pamiątek po nieistniejącym dziś pałacu i założeniu ogrodowym stanowi okazały tulipanowiec amerykański pochodzący z Ameryki Północnej.

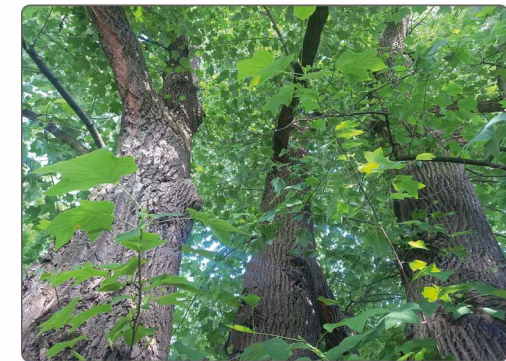
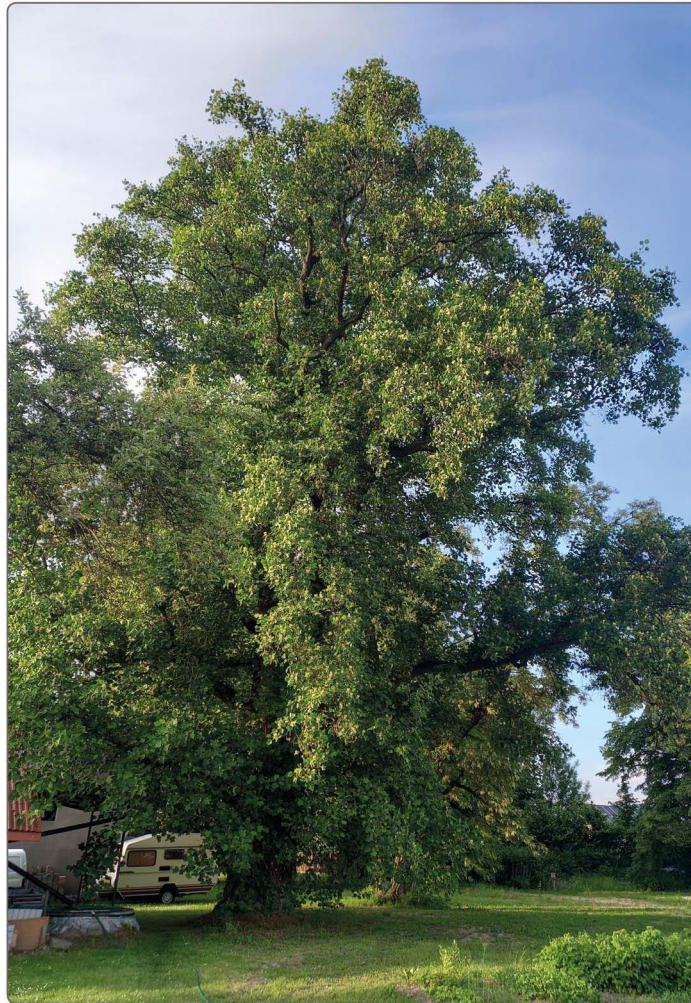
Drzewo liczy blisko trzysta lat. Rośnie w otoczeniu kilku wiekowych lip i akacji. Ten piękny okaz ma trzy odnogi, których obwody mierzone na wysokości 130 m wynoszą 285 cm, 271 cm i 231 cm. Liczy 19,5 m wysokości przy rozpiętości korony 18,6 m.

Tulipanowiec swoją nazwę zawdzięcza kształtowi kwiatów, podobnych do tulipanów. Również jego liście mają charakterystyczną formę.

Tulipanowiec ze Zwiężczy jest pomnikiem przyrody. Został wpisany do rejestru pomników przyrody w grudniu 2018 r. uchwałą Rady Miasta Rzeszowa. Nosi imię „Marian”.

Okazały tulipanowiec ze Zwiężczy dwukrotnie był zgłaszany do ogólnopolskiego konkursu „Drzewo Roku”.

*Tekst: dr Elżbieta Biesiadecka
Instytut Historii, Uniwersytet Rzeszowski*



Fotografie: Janusz Borek



Parafia pw. Św. Józefa w Rzeszowie

Parafia pw. Św. Józefa jest położona na południo-zachodnim krańcu Rzeszowa i swym zasięgiem obejmuje osiedle Zwięczyca, w tym ulice: Beskidzką, Brzegową, Jarową, Starowiejską, Nowogrodzką, Podkarpacką, Saletyńską, Zwięczycką, Tadeusza Nalepy, Świętokrzyską, Karkonoską, Zawiszy Czarnego, Leśną, Wetlińską i Plac Św. Józefa.

Początki parafii sięgają schyłku XV w. W 1498 roku biskup Mikołaj Krajewski wyłączył wieś Zwięzycę z parafii Zabierzów i utworzył samodzielną parafię, na terenie której wybudowano drewniany kościół. Służył on mieszkańcom do czerwca 1674 roku, kiedy to po najeździe Tatarów zabudowania kościelne strawił pożar, a kościołem parafialnym stała się Fara w Rzeszowie.

W okresie międzywojennym, dzięki inicjatywie ks. Franciszka Michalcowa, wikariusza z Rzeszowa, powstał w Zwięzycy Dom dla Katolickiego Stowarzyszenia Młodzieży, który w czasie II wojny światowej zamieszkiwało kilka rodzin. W 1949 roku parafię w Zwięzycy włączono do Parafii Matki Bożej Saletyńskiej w Rzeszowie.

Ten stan rzeczy trwał do końca 1970 roku, gdy decyzją biskupa Ignacego Tokarczuka, Ordynariusza Diecezji Przemyskiej, na nowo powołano parafię w Zwięzycy pod wezwaniem św. Józefa. 22 września 1974 roku duszpasterstwo w parafii przekazano Księżom Saletynom. Pierwszym proboszczem odnowionej parafii został ks. Paweł Brożyna MS (1974–1976). To jemu, a także kolejnemu proboszczowi, ks. Romanowi Sikorze (1976–1982 i 1987–2000) parafia zawdzięcza przebudowę Domu Katolickiego Duszpasterstwa Młodzieży na kaplicę.



W 1981 roku ks. Roman Sikora zakupił w tajemnicy przed władzami dom Państwa Przepiórów wraz z działką przy ul. Dolnej 6 z przeznaczeniem na budowę nowego kościoła. Ta rozpoczęła się w roku 1989 według projektu architekta Romana Gorczyca z Rzeszowa uroczystym poświęceniem krzyża na placu budowy w dniu 8.06.1989 r. przez biskupa Edwarda Białogłosekiego. Dwa lata później 6.06.1993 r. biskup Ignacy Tokarczuk, Ordynariusz Przemyski, poświęcił kamień węgielny, który wmurowano w ścianę świątyni. Z kolei poświęcenia świątyni dokonał biskup Kazimierz Górny, Ordynariusz Diecezji Rzeszowskiej w dniu 13.06.1993 r.



Nowy Kościół pw. Św. Józefa (fot. Janusz Borek)

Dawną kaplicę przeznaczono na cele komercyjne, a w 2018 roku rozebrano ze względu na przebudowę ulicy podkarpackiej.

Tekst: Janusz Borek



Kapliczka Św. Rozalii z 1882 r.

Kapliczka Św. Rozalii została ufundowana w 1882 roku przez małżeństwo Zofii i Wawrzyńca Gwizdaków (pisownia oryginalna) jako wotum wdzięczności za narodziny upragnionego dziecka. Fakt urodzenia dziecka (dziewczynki) potwierdzony jest zapisami w księgach parafialnych kościoła farnego w Rzeszowie. Nadane dziecku na chrzcie imię Rozalia było nawiązaniem do postaci Św. Rozalii, orędowniczki chroniącej ludzi od zarazy i chorób zakaźnych, na które to w tym czasie licznie umierały małe dzieci.

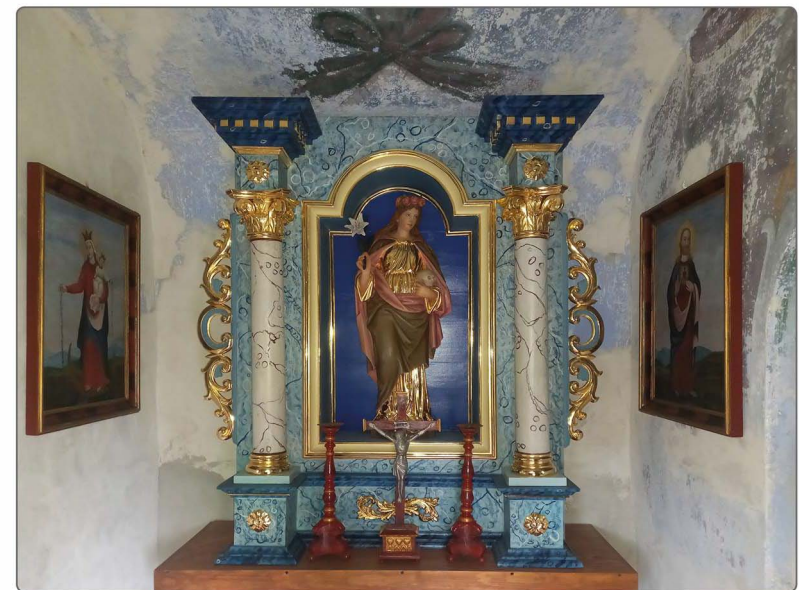
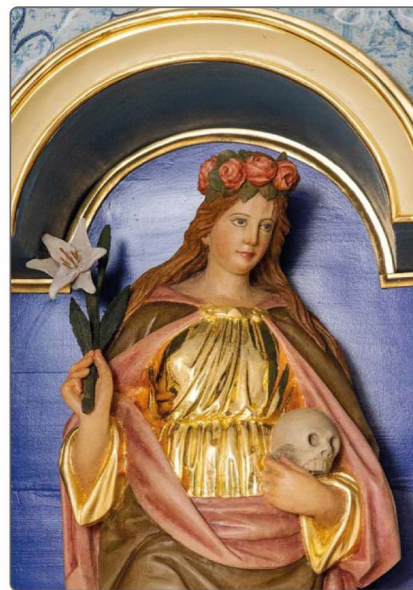
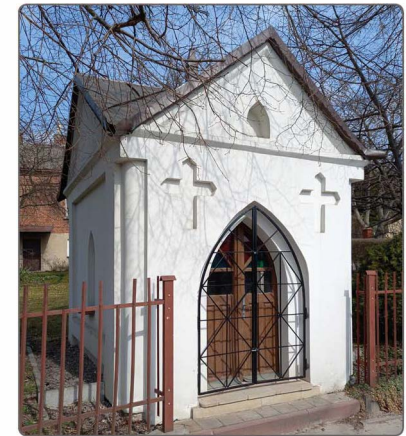
Wyjątkowość kapliczki polega na tym, że jako jedyna w Rzeszowie posiada oryginalne i kompletne wyposażenie wnętrza, które zachowało swój charakter mimo remontów przeprowadzonych na przestrzeni przeszło 100 lat. Ściany kapliczki zdobi zabytkowa polichromia, podczas gdy na jej wyposażenie składają się: drewniany ołtarz wraz z rzeźbą Św. Rozalii, neobarokowy krucyfiks, dwa lichtarze oraz cztery obrazy namalowane na blasze w technice olejnej. Przedstawiają one św. Zofię, św. Wawrzyńca, Matkę Boską Różańcową oraz Serce Pana Jezusa. Drewniany ołtarz jest polichromowany, posiada złocenia, a także elementy imitujące marmur. Kapliczka posiada dwa okna boczne, które pierwotnie zdobiły witraże, niestety, nie zachowane do dzisiaj.

Kapliczkę wielokrotnie remontowano. Po zakończeniu II wojny światowej wymieniono pokrycie dachu, zniszczonego w czasie okupacji niemieckiej. Z kolei w 1999 roku przeprowadzono prace tynkarsko-malarskie.

Ostatnią konserwację kapliczki przeprowadzono w latach 2014–2021 dzięki dotacji Podkarpackiego Wojewódzkiego Konserwatora Zabytków. Program prac kon-

serwatorskich został opracowany przez konserwatora dzieł sztuki, Radomira Dawidziaka. W ramach pierwszego etapu prac (rozpoczętych w roku 2014) zrekonstruowano tynki zewnętrzne, wykonano odwodnienie, jak również wymieniono pokrycie dachowe oraz zakonserwowano drzwi i okna. Podczas prac konserwatorskich odkryto również zabytkową polichromię zdobiącą wnętrze kapliczki. Z kolei w roku 2021 wykonano konserwację wyposażenia, a więc ołtarzyka wraz z rzeźbą, malowideł na blasze, krucyfiksu oraz lichtarzy. Kapliczka została wpisana do rejestru zabytków w 2014 r. dzięki staraniom Ireny Micał.

Tekst i fotografie: Janusz Borek



Pacyfikacja wsi Zwiężczyca



Z 7 na 8 czerwca 1943 r. w podrzeszowskiej wsi Zwiężczyca funkcjonariusze państwa niemieckiego wzięli odwet na mieszkańcach wsi za akcje sabotażowe i rozkradanie wagonów niemieckich. W pacyfikacji brało udział Gestapo, esesowcy, Ukraińcy w niemieckich mundurach i Azerbejdżanie w niemieckich uniformach, którzy na rękawach mieli naszywki „Aserbeidżan”. Obecna była także policja polowa, zarówno oddziały piesze jak i na koniach. Akcją dowodził SS-man Heins Ehaus, szwagier Heinricha Himmlera, jednego z największych zbrodniarzy II wojny światowej.

W czasie pacyfikacji rozstrzelano 19 mieszkańców Zwiężczycy, natomiast 25 osób wywieziono do niemieckiego obozu pracy przymusowej w Pustkowie. Tragedia dotknęła prawie wszystkie rodziny zamieszkujące wieś.

Osoby rozstrzelane w dniu 8 czerwca 1943 roku to:

Andrzej Bednarski	lat 22	Andrzej Kubicz	lat 53	Marcin Smyrzeń	lat 24
Edward Czyż	lat 33	Stanisław Miąsik	lat 28	Henryk Sołtys	lat 21
Tadeusz Dander	lat 20	Tomasz Pięta	lat 31	Jan Szalacha	lat 45
Wojciech Deręgowski	lat 41	Jan Płonka	lat 23	Paweł Szalacha	lat 36
Józef Klaczak	lat 32	Stanisław Płonka	lat 21	Andrzej Ząbczyk	lat 33
Andrzej Kocur	lat 41	Bronisław Popek	lat 21		
Andrzej Kozioł	lat 35	Władysław Rak	lat 20		

Tekst i fotografie: Janusz Borek

