

# DWA TOPORY/SIEKIERY

## Miejsce odkrycia:

Wykop nr 1 (zlokalizowany na skrzyżowaniu ulicy Kościuszki z 3 Maja), głębokość 100-140 cm

## Chronologia:

XVII-XVIII wiek

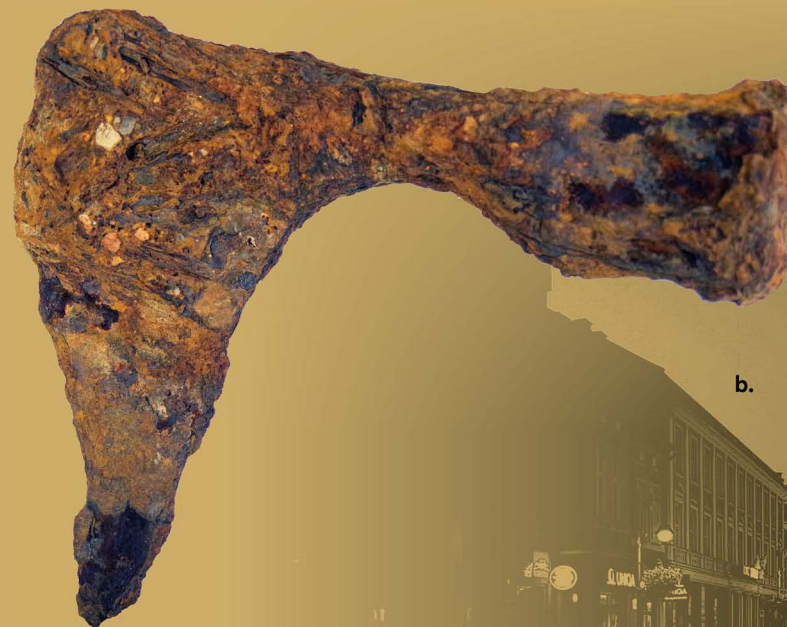
Oba eksponaty odkryto w południowo-wschodniej części wykopu nr 1. Pierwszy (**a.**) pozyskano z poziomu 100–120 cm. Posiada długość 14 cm (licząc od obucha do ostrza). Jest to okaz o krótkiej osadzie, w rzucie bocznym zbliżonej do prostokąta, ze słabo wyodrębnioną szyjką, bez wyraźnego podcięcia od strony obucha, szerokim żełęczem i wyraźnie ukształtowaną, częściowo niezachowaną, brodą oraz górną krawędzią tworzącą linię prostą.

Drugi okaz, (**b.**) znacznie większy, o długości 20 cm, odkopano na głębokości 120–140 cm. Posiada analogiczne cechy, jak wyżej opisany, z tą różnicą, że szyjka ma wyraźne wyodrębnienie poprzez podcięcie od strony obucha, również broda jest znacznie lepiej zachowana i bardzo mocno ukształtowana, spiczasto zakończona. Oba egzemplarze zaliczyć należy do typu IX (wg. M. Głóska), powszechnie występującego na stanowiskach archeologicznych i posiadającego szerokie ramy chronologiczne.

Tak klasyfikowane topory mogły pełnić zarówno zadania bojowe, jak i być wykorzystywane w pracach gospodarczo-rzemieślniczych, jako siekiery. Forma ta masowo wykorzystywana jest do czasów współczesnych. Chronologia obu zabytków z Rzeszowa opiera się na kontekście stratygraficznym.



a.



b.

# FRAGMENTY OBUWIA SKÓRZANEGO

## Miejsce odkrycia:

a-b. wykopy przy kamienicach nr 7 i 9 (wykopy realizowane w trakcie nadzoru), głębokość 150 cm  
c. wykop 3 (potożony przy kamienicy nr 16), warstwa nr 3  
d. wykop 2 (złożony przy kamienicy nr 10), poziom drewna nr 4

## Chronologia:

a. XVI-XVIII wiek, b-c. XVII-XIX wiek



a. duży fragment górnej części buta, tzw. przyszwę o długości 18-19 cm i największej szerokości 22 cm. Na obrzeżach widoczne liczne otwory po szwach oraz intencjonalne zagięcia materiału, które służyły do umocowania w podeszwie wypełnionej warstwą drewna. Przy krawędzi znajdowała się najpewniej ozdobna, nacinana lamówka. Fragment ten identyfikować należy jako przyszwę od trzewika wsuwanego (jednokrójka) lub pantofla damskiego – obuwia z wolną piętą w typie mule. Zabytki tego typu są licznie odkrywane podczas badań na terenie stanowisk miejskich. Najlepiej opracowane pochodzą z terenu Gdańska.



b. duży fragment skóry w kształcie zbliżonym do pięcioboku, z czterema otworami po szwach i szeregiem mniejszych wzdłuż jednej z krawędzi. Skóra dobrze obrobiona. Wymiary 14 x 12,5 x 7,5 cm. Fragment stanowił element obuwia – przyszwę, cholewę lub obłożynę. Zabytki tego rodzaju są mało charakterystyczne i szeroko datowane.



c. fragment skórzanej podeszwy o długości 15 cm i szerokości 3-5 cm. Nosek zachowany, skóra dobrze obrobiona. Element ten naszywano na drewnianą wkładkę. Fragment stanowił część trzewika, który zważywszy na niewielkie rozmiary podeszwy przeznaczony był dla dziecka. Analogiczne przykłady odkrywane są licznie na wielu stanowiskach w Polsce.



d. duży fragment obrobionej skóry w kształcie krzyża równoramienego, składający się z dwóch przymocowanych do siebie części. Na tylnej widoczne zdobienia w postaci przecinających się na środku linii. Na przedniej wycięte miejsce do przeciągnięcia paska lub rzemienia. Na krawędziach widoczne ślady po szwach. Wymiary 12 x 11,8 cm. Przedmiot trudny do jednoznacznej identyfikacji, najpewniej stanowił element wysokiego buta męskiego.

## Literatura:

K. Białeńczak, *Obuwie warszawskie z XI/XVIII wieku*. Ze zbiorów archeologicznych Muzeum Historycznego m. st. Warszawy. [w:] *Archeologia dawnej Warszawy*, t. 1, red. W. Pęta, Warszawa 2009, s. 11-224  
B. Ceynowa, E. Tawicka, *„Każdy krok zostawia ślad”. Obuwie historyczne ze zbiorów Muzeum Archeologicznego w Gdańsku*. Katalog wystawy, Gdańsk 2016.  
A. Drążkowska, *Historia obuwia na ziemiach polskich od IX do XVIII wieku*, Toruń 2011

Dofinansowano z budżetu Gminy Miasto Rzeszów

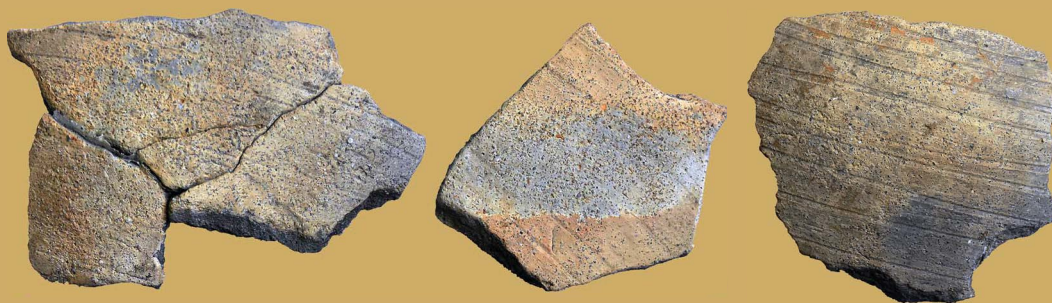


# FRAGMENTY CERAMIKI WCZESNOŚREDNIOWIECZNEJ

**Miejsce odkrycia:** wykop 6 (potożony przy Muzeum Okręgowym), głębokość 80-100 cm

**Chronologia:** X-XIII wiek

Kilkanaście fragmentów jednego naczynia glinianego, z którego udało się wykleić znaczną część partii przywlewowej oraz brzuśca. Na podstawie cech morfologicznych zaklasyfikować należy je jako garnek z baniastym brzuścem, o największej rozdętości, przypadającej na połowę naczynia z lekko wyodrębnioną szyjką, łagodnie wychylonym kołnierzem oraz profilowaną krawędzią wylewu. Wykonany z gliny z dodatkiem domieszki średnioziarnistego tłucznia mineralnego, widocznej makroskopowo. Naczynie jest obtaczane i wypalone w atmosferze utleniającej, dzięki czemu uzyskano jasnobrązowy kolor powierzchni. Górna część brzuśca zdobiona ornamentem ukośnych linii, poniżej widoczne poziome podłużne zagłębienia. Analogiczne naczynia odkrywano między innymi na terenie Staromieścia w Rzeszowie oraz Grodziska Dolnego.



#### Literatura:

- A. Gruszczyńska, *Badania wykopaliskowe na stanowisku nr 3 w Rzeszowie-Staromieściu w latach 1968-1969*, „Materiały i Sprawozdania Rzeszowskiego Ośrodka Archeologicznego za lata 1968-1969”, t. VIII, 1973, s. 118-121
- P. Kocałda, E. Ocadyłga-Kocałda, T. Tokarczyk, *Wyniki badań archeologicznych prowadzonych w 2017 roku na ulicy 3 Maja w Rzeszowie, stanowisko 17*, „Materiały i Sprawozdania Rzeszowskiego Ośrodka Archeologicznego”, t. XXXIX, 2018, s. 149-162
- A. Lubelczyk, *Materiały z badań sondazowych w Rzeszowie-Staromieściu na stanowiskach 68 i 69*, „Materiały i Sprawozdania Rzeszowskiego Ośrodka Archeologicznego za rok 1993”, t. XV, 1994, s. 219-234
- A. Lubelczyk, *Materiały z badań osad wczesnośredniowiecznych (stanowiska nr 8 i 28) w Grodzisku Dolnym, woj. rzeszowskie*, „Materiały i Sprawozdania Rzeszowskiego Ośrodka Archeologicznego”, t. XXVIII, 1997, s. 115-134

Dofinansowano z budżetu Gminy Miasto Rzeszów



# OSTROGA GWIAŻDZISTA

**Miejsce odkrycia:** wykop 5A-B (ulokowany na ul. Grunwaldzkiej, pomiędzy ulicami Kościuszki a Matejki),  
głębokość 240-280 cm

**Chronologia:** XV wiek

Zabytek składa się z dwóch części, kółka gwiaździstego o średnicy 3,6 cm i ośmiu ramionach o prostokątnym przekroju i ostrym zakończeniu, odkrytego w wykopie 5B na głębokości 240-260 cm oraz bodźca o długości 6 cm, lekko wygiętego, który na końcu rozwidla się na dwa niewielkie ramiona z otworami służącymi do osadzenia gwiazdki. Ramiona o przekroju półokrągłym, U-kształtne, lekko wygięte kolankowo na końcach i wyposażone w asymetryczne i ogniwkowe zaczepy (dwuotworowe), reprezentujące typ 2 wg. S. Kotodziejskiego. W oparciu o dane metrycz-

ne oraz kształt obu elementów okaz ten zaklasyfikować należy do typu H (wg. Kotodziejskiego), który na terenie Małopolski datowany jest na XV wiek.

Ostrogi służące do skutecznego manewrowania koniem, należą do klasycznego wyposażenia jeźdźca (rycerza) europejskiego (ludy azjatyckie ich nie używały). Poza swoją funkcją użytkową, posiadały również znaczenie prestiżowe. Obok miecza i pasa stały się w średniowieczu nieodzownym elementem pasowania na rycerza, podkreślając wysoką rangę ich użytkownika.



**Literatura:**  
S. Kotodziejski, *Les éperons à molette du territoire de la Petite Pologne au Moyen Âge*, [w:] *Mémoires Archéologiques*,  
red. A. Kokowski, Lublin 1985, s. 161-179  
A. Nadolski, *Studio nad uzbrojeniem polskim w X, XI i XII wieku*, Łódź 1954

Dofinansowano z budżetu Gminy Miasto Rzeszów



# KAFLE Z PRZEDSTAWIENIEM MITOLOGICZNYM I SCENĄ RODZAJOWĄ

## Miejsce odkrycia:

a-b. wykop nr 11 (zlokalizowany na skrzyżowaniu ulic Grunwaldzkiej i Bernardyńskiej), głębokość 230-270 cm

## Chronologia:

a. pomiędzy 2. poł. XV a 2. poł. XVI wieku, b. XVI wiek

a. fragment kafła płytowego, wykonanego z dobrze odtuszczonej gliny z dodatkiem domieszki schudzającej w postaci tłuczni mineralnego. Wypalony w temperaturze utleniającej, przez co uzyskał ceglastą barwę powierzchni. Płytko licowa zdobiona jest ornamentem reliefowym przedstawiającym postać kobiety en face ubraną w paradny strój i nakrycie głowy, spod którego wychodzą opuszczone na boki włosy. Ręce postaci zagięte są ku górze, w dłoniach trzyma uniesione rybnie ogony. Nad głową umieszczono napis INRI, który interpretować należy jako Iesus Nasareus Rex Iudaeorum – Jezus Nazareński król żydowski. Z zachowanego fragmentu wynika, że postać stoi pośrodku obiektu architektonicznego w typie bramy z portalem. Krawędź kafła posiada podniesioną w stosunku do centrum dookólną ramkę, przedstawienie umieszczono w zagłębionej płytce licowej.

Przedstawioną na kafłu postać utożsamiać należy z postacią mitologiczną zwaną Panną Wodną (wodnicą), Meluzyną lub nimfą. Zabytki tego typu były szeroko rozpowszechnione w całej Europie Środkowej i Środkowo-Wschodniej (Polska, Węgry, Niemcy, Słowacja, Szwajcaria, Czechy i Rumunia) i datuje się je na okres od 2. połowy XV do 2. połowy XVI wieku. Badacze wyróżniają dwa warianty takich zdobień. Pierwszy ukazuje dwuogoniastą, półkobiecą hybrydę, drugi kobietę z dwoma rybami w miejscu nóg (lub fragmentem dolnych kończyn, które tkwią w paszczach). Analogiczne przykłady kafli znane są z Gniezna, Piotrkowo Trybunalskiego, Bodzentyna, Ujazdu i Inowłodza. Na terenie województwa podkarpackiego podobny odkryto w Twierdzy koto Frysztaku.

b. kafel płytowy, zachowany niemal w całości (sklejony z czterech mniejszych fragmentów) o wymiarach 21 x 15 cm, wykonany z gliny żelazistej, dobrze odtuszczonej z widoczną domieszką tłuczni mineralnego, wypalony w temperaturze utleniającej, o ceglastej barwie powierzchni. Funkcjonował w piecu, o czym świadczy okopcenie jego wewnętrznej strony. Całą powierzchnię płytki licowej zajmuje ornament reliefowy z motywem figuralnym przedstawiającym dwie postacie, damską i męską, zwrócone do siebie. Kobieta (fragment z głową się nie zachował) ubrana jest w długą, rozszerzającą się do dołu suknię, jedną rękę trzyma w pasie, drugą unosi w kierunku mężczyzny. Ten ubrany jest w strój z krótką falbaniastą tuniką do kolan oraz w wysoką czapkę, przy pasie ma założony miecz, na którym trzyma jedną z dłoni. Druga wyciągnięta do góry, w kierunku kobiety, trzyma kielich lub puchar. Lico pozbawione jest polewy, widoczne są natomiast ślady pokrycia pobiałą.

Na kafłu umieszczono scenę o charakterze dworskim, która przedstawia dwie postacie – damską i męską – obie ubrane w stroje z epoki. Widok ten interpretować można jako parę dworską lub mieszczańską podczas biesiadowania, albo element etosu rycerskiego, np. powrót ze zwycięskiej bitwy lub turnieju. Tematyka dworska, w tym sceny prezentujące etos rycerski czy też gloryfikujące mitość dworską znane są z terenu całej Europy Środkowej i występują zarówno w średniowieczu, jak i renesansie.



## Literatura:

M. Dąbrowska, *Kafle i piece kafelowe w Polsce do końca XVIII wieku*, Wrocław-Warszawa-Kraków-Gdańsk-Lódź 1987

W. Długoszewska, J. Pietrzak, P. Spyra, *Motywy półkobiecy hybrydy na późnośredniowiecznych i wczesnonowoczesnych kafłach*, [w:] *Średniowieczne i nowożytne kafle. Regionalizm – Podobieństwo – Różnice*, red. M. Dąbrowska, H. Karwowska, Białystok 2007, s. 61-70

K. Dymek, *Średniowieczne i renesansowe kafle śląskie*, Wrocław 1995

Z. Holzbauer, *Motiv maľské vily – Meluziny – v ikonografii českých gotických reliefních kachlí*, „*Archaeologia Historica*”, t. 14, 1989, s. 409-436

Č. Pavlík, M. Vítanovský, *Encyklopedie kachlí v Čechách, na Moravě a ve Slezsku. Ikonografický atlas reliefu na kachlích gotiky a renesance*, Praha 2004, s. 80-108, 236-253

Dofinansowano z budżetu Gminy Miasto Rzeszów

# KAFLE Z PRZEDSTAWIENIEM HERBOWYM ORAZ MOTYWEM ARCHITEKTONICZNYM

## Miejsce odkrycia:

- a. wykop nr 10 (zlokalizowany na skrzyżowaniu ulicy Grunwaldzkiej z Bernardyńską), głębokość 320-400 cm
- b. wykop nr 11 B (położony na skrzyżowaniu ulicy Grunwaldzkiej z Bernardyńską, na wschód od wykopu nr 7), głębokość 140-190 cm

## Chronologia:

- a. połowa XV – 2 poł. XVII stulecia, b. początek XVI – XVII/XVIII wiek

a. fragment kafla wykonany z gliny żelazistej, dobrze wyrobionej, w przekroju widoczna domieszka tuczni mineralnego, wypalony w atmosferze utleniającej, o ceglastej barwie powierzchni. Ramka dookólna nieznacznie podniesiona, przedstawienie licoze zagłębione, na nim tarcza herbowa z krzyżem równoramiennym (krzyż kawalerski), otoczona motywem roślinnym.

Przedstawione na kaflu wyobrażenie herbu z krzyżem kawalerskim, interpretować można jako wizualizację herbu miasta Rzeszowa, genezę sięgającego XV wieku i który przedstawiono na pieczęci radzieckiej, wyciśniętej na dokumentach z lat 1564, 1674 i 1770. Inną możliwością jest odczytanie wizerunku, jako fragmentu herbu Szreniawa, którym pieczętował się Piotr Lunak Kmita, współwłaściciel miasta w XV wieku i właściciel dóbr dynowskich, bachórkich oraz zamku Sobień.

b. kafel złożony z trzech fragmentów, wykonany z gliny żelazistej, dobrze szlamowanej z widoczną w przekrojach domieszka tuczni mineralnego, wypalony następnie w atmosferze utleniającej, przez co uzyskał jasno cegląską barwę powierzchni. Ramka dookólna podniesiona, powierzchnia licoza zagłębiona, przedstawia motyw architektoniczny – arkadę składającą się z czterech kolumn, zajmującą całą powierzchnię lica.

Kolumny postawione są pionowo, pod nimi zdobienie w postaci okręgów i prostokątów. Na powierzchni widoczne śladowe ilości polewy oliwkowej. Kafle z wykorzystaniem motywu dekoracji architektonicznej licznie występowały od początku XVI stulecia. Bardzo często stanowiły samoistnych elementów zdobienia, niekiedy jednak były tylko uzupełnieniem innych ornamentów. Zbliżony przykład kafla z ornamentem architektonicznym odkryty został w trakcie badań zamczyska w Gluchowie koło Łańcuta w 1972 roku (badania Aleksandry Gruszczyńskiej z Muzeum Okręgowego w Rzeszowie). W przypadku kafla z Gluchowa kolumny jednak dodatkowo przedzielone są filarami.



a.

b.



## Literatura:

M. Dąbrowska, Kafle i piece kaflowe w Polsce do końca XVIII wieku, Wrocław-Warszawa-Kraków-Gdańsk-Lódź 1987

Dofinansowano z budżetu Gminy Miasto Rzeszów

# FRAGMENTY FIGÓREK KONIKÓW I JEŹDZCÓW

## Miejsce odkrycia:

- a. ul. 3 Maja, wykop 11 (wykop realizowany w trakcie nadzoru), głębokość 70 cm
- b. ul. Kościuszki, sondaż 2 (położony po wschodniej stronie ulicy, przy kamienicy nr 1 – dawny hotel Luftmaszyna), głębokość 140-160 cm
- c. ul. Grunwaldzka, wykop 10 (zlokalizowany na skrzyżowaniu ulicy Grunwaldzkiej z Bernardyńską), głębokość 320-400 cm

**Chronologia:** XVI-XVII wiek

- a. figurka konika pozyskana na ulicy 3 Maja w trakcie nadzoru archeologicznego. Posiada długość 8,7 cm, zachował się tułów z fragmentami dwóch nóg, szyi z grzywą oraz ogonka. Wykonana z gliny żelazistej, dobrze wyrobionej, szlamowanej, bez dodatku domieszki schudzającej, wypalona w atmosferze utleniającej, przez co posiada ceglastą barwę powierzchni, pokryta dodatkowo białą pobiałą.
- b. figurka konika odkryta na ulicy Kościuszki o długości 6,5 cm. Zachowana w postaci tułowia i fragmentu szyi oraz ogonka, niezachowane nogi. Wykonana z gliny żelazistej, szlamowanej, bez widocznej domieszki schudzającej, wypalona w atmosferze utleniającej. Powierzchnia zewnętrzna pokryta polewą zieloną i oliwkową.

- c. figurka konia z jeźdźcem odkryta na ulicy Grunwaldzkiej, zachowana w postaci tułowia z czterema partiami nóg, ogonkiem oraz fragmentem postaci jeźdźcy. Wyrobiona z gliny żelazistej z użyciem domieszki w postaci tuczni mineralnego. Przetam dwubarwny, wewnątrz o kolorze szarym, zewnątrz ceglastym. Całość pokryta polewą zieloną i brązową.

Figurki koników i koników z jeźdźcami to bardzo częste znalezisko na stanowiskach datowanych na okres średniowiecza i nowożytności (w szczególności na terenie miast, zamków, dworów). Pełniły one rolę zabawek dla chłopców, który już w średniowieczu i nowożytności chętnie odgrywali różnego rodzaju bitwy, turnieje oraz inne wydarzenia militarne lub związane z życiem rycerskim. Stanowiły najbardziej zaawansowaną technologicznie grupę zabawek, wyrabiane były zazwyczaj w miejscowych warsztatach garncarskich. Zdarzały się także egzemplarze importowane z zachodu. Zabytki tego typu najlepiej opracowane zostały na Śląsku.



## Literatura:

- T. Borkowski, *Razrywka – z szawki i drobna plastyka figuralna*, „Wrocławia Antiqua”, t. 1, 1999, s. 187-200
- I. Gomułka, *Produkcja figurek glinianych koników na Śląsku*, „Śląskie Sprawozdania Archeologiczne”, t. 56, 2014, s. 261-281
- D. Żółtańś-Strzelecka, *„A cacek też dużo było”. Zabawki dziecięce na ziemiach polskich w średniowieczu i epoce nowożytnej*, „Kwartalnik Historyczny”, R. CXX, 2013, nr 1, s. 5-30

Dofinansowano z budżetu Gminy Miasto Rzeszów

# TALERZE I MISY PÓŁMAJOLIKOWE

## Miejsce odkrycia:

wszystkie wykopy w obrębie trzech ulic (3 Maja, Kościuszki, Grunwaldzkiej)

**Chronologia:** 3 ćw. XVI–XVIII wiek

Ceramika półmajolikowa charakteryzuje się bardzo starannym wykonaniem. Wyrabiano ją z gliny dobrze szlamowanej, pozbawionej zanieczyszczeń i domieszek. Powierzchnię wewnętrzną (rzadziej także zewnętrzną) naczyń pokrywano białą, kremową lub ciemną angobą, na którą nanoszono wielokolorowy ornament (brązowy, zielony, czarny, biały, pomarańczowy, czerwony). Do malowania używano angob barwionych różnymi związkami metali lub kolorowych glinek. Przeważa ornamentyka roślinna w postaci wijących się tonyg, kwiatów, liści oraz motywy zgeometryzowane, np. linie, paski, łuki, kwadraty, koła. Spotyka się także przedstawienia figuralne. Wypał naczyń półmajolikowych był bardzo staranny. Bardzo często po wypale na powierzchnię nakładano bezbarwne szkliwo i ponownie wypalano.

Grupę naczyń półmajolikowych reprezentują wyłącznie talerze i misy, które odkrywano we wszystkich wykopach zlokalizowanych na każdej z ulic. W przypadku talerzy materiał reprezentowany

jest zarówno przez egzemplarze płytkie i głębokie, z kolei misy charakteryzowały się rozchylającymi się ku górze ściankami i zaokrąglonymi krawędziami, czasami przechodzącymi w wywinięty krótki kotłierz. Występowanie ceramiki półmajolikowej jest typowe dla stanowisk miejskich z okresu nowożytnego. Znaczna ilość odkrytego materiału potwierdza przypuszczenia badaczy (F. Kotuła, S. Czopek, A. Lubelczyk), że na terenie Rzeszowa funkcjonował ośrodek produkujący naczynia półmajolikowe. Pod względem stylistycznym wyroby rzeszowskie są najbardziej zbliżone do talerzy i mis wytwarzanych w Jarosławiu i Łańcucie, charakteryzujących się zdobieniem motywami roślinnymi i geometrycznymi. W mniejszym stopniu analogii należy szukać w materiale pochodzącym z ośrodka garncarskiego w Miechocinie, gdzie często występuje ornamentyka figuralna, która z kolei na terenie Rzeszowa spotykana jest bardzo rzadko.



## Literatura:

S. Czopek, A. Lubelczyk, *Ceramika rzeszowska XIV/XVIII wiek*, Rzeszów 1993

F. Kotuła, *Rzeszowska majolika ludowa*, „Polska Sztuka Ludowa”, R. 7(4-5), 1953, s. 303-319

M. Supryn, *Półmajolikowa ceramika z Jarosławia*, „Wiadości Archeologiczne”, t. XI, 1975, z. 2, s. 237-264

T. Szeleńowa-Zachowa, *Miechocin. Nowożytny ośrodek garncarski*, [w:] *Garncarstwo i kolarstwo na ziemiach polskich od późnego średniowiecza do czasów współczesnych. Materiały z konferencji – Rzeszów, 21-23.IX.1993*, red. A. Gruszczyńska, A. Targońska, Rzeszów 1994, s. 56-61

Dofinansowano z budżetu Gminy Miasto Rzeszów





# FAJKI GLINIANE

## Miejsce odkrycia:

- a. ul. 3 Maja, wykop 108 (wykop realizowany w trakcie nadzoru), głębokość 50-60 cm
- b. ul. 3 Maja, wykop 39 (wykop realizowany w trakcie nadzoru), głębokość 85 cm
- c. ul. Kościuszki, wykop 2 (położony w zachodniej części ulicy, pomiędzy Placem Farnym a kamienicami nr 11 i 15), głębokość 120-140 cm
- d. ul. Grunwaldzka, wykop 1 (zlokalizowany na skrzyżowaniu ulicy Grunwaldzkiej z Kościuszki), głębokość 140 cm
- e. ul. Grunwaldzka, wykop 7 (umieszczony między ul. Grunwaldzką a Bernardyńską, na placu ze studnią), głębokość 170-180 cm
- f. ul. Grunwaldzka, wykop 8 (położony w północnej części ulicy, po wschodniej stronie), głębokość 110-130 cm
- g-i. ul. Grunwaldzka, wykop 9 (zlokalizowany po północnej stronie, na skrzyżowaniu z ulicą Jana Sobieskiego), głębokość 110-150 cm

**Chronologia:** XVII – XIX wiek

Fragmenty ceramicznych fajek odkrywane są powszechnie w nowożytnych warstwach wielu stanowisk archeologicznych i stanowią bardzo dobry datownik. Ich znaleziska łącząc należy z modą na palenie tytoniu, która w końcu XVI wieku rozpowszechniła się w Europie. Głównymi ośrodkami produkcji tych wyrobów stały się miasta holenderskie, a pracowali tam zarówno rzemieślnicy miejscowi, jak i zagraniczni, głównie angielscy i niemieccy. Od początku XVII wieku jednym z najważniejszych ośrodków ich wytwarzania była Gouda. W XVIII wieku produkcja fajek prowadzona była już w większej liczbie miast na terenie ziem niemieckich i Anglii. Na obszarze Polski przedmioty te pojawiają się w XVII wieku i są świadectwem nie tylko mody na palenie tytoniu, ale również kontaktów handlowych z odległymi ośrodkami w Holandii czy Anglii.

Uważa się, że zachodnioeuropejska moda na palenie tytoniu związana była głównie z fajką jednorodną, którą powszechnie wykorzystywano już od XVII wieku. W tym samym okresie do Europy za pośrednictwem Turcji, dociera ze wschodu tradycja stosowania innego rodzaju fajki, tzw. luki. Był to rodzaj fajek złożonych, składających się z ceramicznej główki, cybucha i ustnika, gdzie każdy z tych elementów stanowił osobny element i mógł być wykonany z innego materiału. Z racji, że główki do luków wytwarzane były z gliny żelazistej i kaolinitowych ich produkcją, już od połowy XVIII stulecia zajęły się warsztaty garncarskie. Fajki tego rodzaju cieszyły się znaczną popularnością wśród ludności miast Europy środkowej i wschodniej, w szczególności Turcji, Bułgarii, Węgier, Polski. Od XVIII stulecia zaczęły powstawać duże ośrodki produkcyjne, zlokalizowane m. in. na Węgrzech, Słowacji i w Siedmiogrodzie, których wyroby dominowały w tej części Europy także w XIX wieku.

- a. fragment fajki o średnicy kominu 2,5 cm i wysokości 3,6 cm, tulejka niezachowana. Wykonana z białej gliny kaolinitowej, pokryta kremowo-żółtą polewą i kółkami w kolorze niebieskim. Cylinder walcowaty zakończony wychylnym na zewnątrz kotłernierzem, Brzusiec pokryty ornamentem wyciskanim, imitującym liście roślin, przejście brzuśca w cylinder zaznaczony niewielką dookólną kryzą i liniami poziomymi.
- b. fragment tulejki glinianej fajki o średnicy obrzeża szyjki 2 cm, brzusiec i cylinder niezachowany. Wykonano z gliny żelazistej, wyszlamowanej, bez dodatku domieszek. Szyjka zakończona pogrubioną kryzą, zdobiona dwoma dookólnymi pasami wykonanymi radełkiem. Ornament ten znajduje się także na szyjce. Bez polewy.
- c. fragment tulejki glinianej fajki, o średnicy obrzeża szyjki 2 cm, długości 4,5 cm, cylinder niezachowany. Wykonana z białej gliny kaolinitowej, pokryta kremowo-żółtą polewą. Brzusiec i szyjka zdobiona wyciskaniem ornamentem roślinno-geometrycznym (wici, linie). Szyjka zakończona grubą kryzą z zdobieniem w postaci dookólnej linii.
- d. fragment fajki wykonany w całości z białej gliny kaolinitowej, gładzono, wysokość 4,3 cm, średnica kominu 2,6 cm, pozostałe parametry niemożliwe do zmierzenia, szyjka niezachowana. Fajka pozbawiona polewy, cylinder walcowaty, krawędź lekko wychylona na zewnątrz, brzusiec kulisty, na nim przedstawienia dwóch kwiatów o siedmiu płatkach, cylinder oddzielony od brzuśca dwoma dookólnymi poziomymi liniami. Z tyłu na brzuścu widocz-

## Literatura:

M. Bis, O glinianych lukkach w dawnej Rzeczypospolitej, „Kwartalnik Historii Kultury Materialnej”, t. 57, 2009, nr 2, s. 230-238

D. H. Duco, *De Nederlandse Kleipijp. Handboek voor dateren en determineren*, Leiden 1987

J. Puziuk, *Nowożytnie fajki z badań archeologicznych w Krakowie*, „Materiały Archeologiczne”, t. XL, 2015, s. 51-85

J. Puziuk, *M. Szweczyk-Wojtasiewicz, Nowożytnie akcesoria do palenia tytoniu z badań archeologicznych na zamku Krzyżtopór w Ujeździe*, „Rocznik Muzeum Narodowego w Kielcach”, t. 33, 2018, s. 175-195

M. Szweczyk-Wojtasiewicz, *Fajki z badań archeologicznych w zbiorach Zamku Królewskiego na Wawelu, Kraków 2017*

A. Witkowska, *Fajki z badań archeologicznych na placu Dominikańskim we Wrocławiu*, „Silesia Antiqua”, t. 39, 1998, s. 283-335

T. Zurowski, *Fajki gliniane z badań archeologicznych*, „Ochotnia Zabytków”, nr 4, 1951, z. 12, s. 39-44

ny znaczek w postaci ośmiu kropek. Fajki z ornamentem florystycznym (kwiatowym) znane są z licznych odkryć na terenie Polski, Czech oraz Ukrainy. Datowane są głównie na XVIII wiek. Ponadto motyw pięciopłatkowego kwiatu znany jest również ze znalezisk luk pochodzenia tureckiego na Węgrzech, gdzie wiąże się je z 2. poł. XVII i XVIII wiekiem.

- e. główka fajki o wysokości 3,8 cm, długości 4,4 cm, średnicy cylindra 2 cm, średnicy obrzeża szyjki 1,7 cm. Wykonana z gliny żelazistej, dobrze wypalona, o kolorze powierzchni jasnoszarym, widoczne ślady użytkowania (spalenizna w komorze napychowej). Cylinder walcowaty, szyjka krótko, zakończona masywnym okrągłym pierścieniem. Czołoczek pokryty ornamentem rytym w postaci linii przebiegającej od spodu ku górze oraz układających się w kształt litery V, ponadto poziomą linią rytą zaznaczono przejście brzuśca w cylinder. Analogiczne okazy znane są z badań zamków w Tykocinie i Ujeździe (zamek Krzyżtopór) oraz z Muzeum Archeologicznego w Krakowie.
- f. fragment luki odkryty w wykopie 8A na głębokości 110-130 cm, w warstwie 2/W8, wykonanej z gliny kaolinitowej, wysokość 4,7 cm, długość 4,1 cm, średnica kominu 2,2 cm, średnica obrzeża szyjki 1,3 cm, widoczne ślady korzystania. Cylinder wysoki i walcowaty, brzusiec owalny w poziomie, szyjka lekko wygięta w krzywą na końcu i pierścieniem. Czołoczek pokryty ornamentem rytym w postaci linii pionowych na brzuścu, cylinder zdobiony jest rodzajem kanelur oraz dwoma pasami żłobków z drobnymi prostokątami. Zbliżone okazy znajdują się w Muzeum Archeologicznym w Krakowie (tom jednak bez polewy, datowane na XVIII wiek), inne odkryto m. in. na zamku Krzyżtopór (jeden z zdobioną polewą brązową) oraz zamku królewskim w Warszawie. W tym ostatnim przypadku zostały zaliczone do form nawiązujących do tzw. fajek wiedeńskich, charakteryzujących się wysokim, często graniastym kominem (cylindrem), pochodzących z Galicji, Słowacji oraz krajów naddunajskich i datowanych na XIX w.
- g. główka fajki znaleziona w wykopie nr 9 na głębokości 110 cm, długość 4,8 cm, średnica obrzeża szyjki 2,2 cm, wykonana z gliny żelazistej, dobrze wypalona w atmosferze utleniającej, przez co uzyskała pomarańczową barwę powierzchni. Ta ostatnia została mocno wygładzona, szyjka krótko, zakończona masywnym pierścieniem, pokrytym ukośnymi nacięciami, brzusiec zdobiony poziomym pasem okrągłym wykonanych narzędziem lub słomką(?), u spodu piętko podkreślono dwoma podłużnymi liniami, przejście brzuśca w cylinder również zaznaczone poziomymi liniami.
- h. główka fajki ze zniszczonym cylindrem, średnica kominu i wysokość niemożliwe do zmierzenia, długość 4,2 cm, średnica obrzeża szyjki 1,8 cm. Wykonano z białej gliny kaolinitowej, pokryto polewą barwy żółtej, widoczne ślady korzystania (spalenizna w komorze napychowej), pozbawiono ornamentu, kryza w pierścieniu, u spodu widoczny zagładzony szew po łączeniu formy.
- i. główka fajki ze zniszczonym cylindrem, szyjka z kryzą ustawione pod kątem prostym do cylindra, szyjka zaopatrzona w pierścień, u spodu ornament rytym w postaci rozchodzących się od spodu linii, długość 4,5 cm, średnica obrzeża szyjki 1,5 cm, pozostałe wymiary nie uchwytne. Wykonano z gliny żelazistej, wyszlamowanej, następnie pokryta białą pobiałą i polewą w kolorze pistacjowym.



Dofinansowano z budżetu Gminy Miasto Rzeszów

# DROBNE PRZEDMIOTY METALOWE

## Miejsce odkrycia:

- a. ul. 3 Maja, wykop nr 7 (potożony na skrzyżowaniu ulicy 3 Maja z Zamkową), głębokość 80-100 cm
- b. ul. 3 Maja, wykop nr 1 (zlokalizowany po zachodniej stronie dzwonnicy), głębokość 50-100 cm
- c. ul. Kościuszki, wykop 5 (złożony przy kamienicy nr 9), głębokość 170-190 cm
- d. ul. 3 Maja, wykop nr 1 (zlokalizowany po zachodniej stronie dzwonnicy), głębokość 60-80 cm
- e. ul. Grunwaldzka, wykop 7 (umieszczony między ul. Grunwaldzką a Bernardyńską, na placu ze studnią), głębokość 320 cm
- f. ul. Grunwaldzka, wykop 5 (umieszczony pomiędzy ulicami Kopernika i Matejki), głębokość 240-260 cm

## Chronologia:

- a. XVII-XIX wiek, b. XIX-XX wiek, c. XVII-XVIII wiek, d. XVII-XIX wiek, e. XVI-XVIII wiek, f. XVI-XVII wiek

a. niewielki metalowy, pozłacany krzyżyk z uszkiem, służącym do przeciągnięcia tańcuszka lub rzemienia. Ramiona o długości 3,7 cm i 1,7 cm szerokości. Na zabytku przedstawiono ukrzyżowanego Jezusa Chrystusa z głową pochyloną na prawy bok. Brak szczegółów anatomicznych. Ramiona krzyża są przy końcach nieznacznie rozklepane. Przedmiot należy zaklasyfikować do grupy krzyżyków trójlistnych.

b. zachowane w bardzo dobrym stanie nożyczki do cięcia lub strzyżenia o długości 12 cm, brak ostrzy.

c. zachowany w całości klucz o długości 12 cm, o owalnym uszku, z długim trzonkiem o przekroju owalnym i prostokątnym piórem z trzema wycięciami. Klucz ten służył do otwierania dużego, ryglowanego zamku.

d. niewielki, zachowany w całości haczyk na ryby, o przekroju owalnym i ostrzu zakończonym prostem (bez zadziorów).

e. grot z owalną tulejką i wydłużonym, piramidalnym ostrzem o przekroju kwadratowym. Długość zabytku wynosi 16 cm, średnica tulejki 2,6 cm, waga 96,94 g. W tej ostatniej dwa okrągłe otwory służące do umocowania grotu na drzewcu. Zabytek ten identyfikować należy najpewniej jako grot oszczepu, będący na wyposażeniu oddziałów wojskowych broniących miasta lub element broni myśliwskiej.

f. grot z trzpieniem odkryty w wykopie 5B na głębokości 240-260 cm, waga 6,59 g, długość 5,7 cm, ostrze silnie spłaszczone, wąskie, w kształcie zbliżonym do lancetowatego.



## Literatura:

- B. Chudzińska, *Dewocjonalia z nowożytnego omentarzyska we wsi Maniówy na Podhalu*, Kraków 1998
- M. Kołyszko, *Dewocjonalia z końca X/VIX/VIII wieku pochodzące z badań archeologicznych na terenie Polski (stan zachowania, identyfikacja, zagadnienia konserwatorskie)*, Toruń 2013
- A. Marciniak-Kasper, *Rzeczy ludzi średniowiecza. W domu, Łódź 2020*
- L. Marek, *Broni brzoja na Śląsku XIV-XVI wiek*, „Wiatrosłavia Antiqua”, t. 10, 2008
- A. Legen-Wiecz, M. Malchevicz, *Średniowieczne mechanizmy zamknięcia i blokady drzwi*, [w:] *Civitas et villa. Miasto i wieś w Europie średniowiecznej*, red. C. Buśko, Wrocław 2002, s. 317-323
- A. Na dolski, *Studia nad uzbrojeniem polskim w X, XI i XII wieku*, Łódź 1954

Dofinansowano z budżetu Gminy Miasto Rzeszów